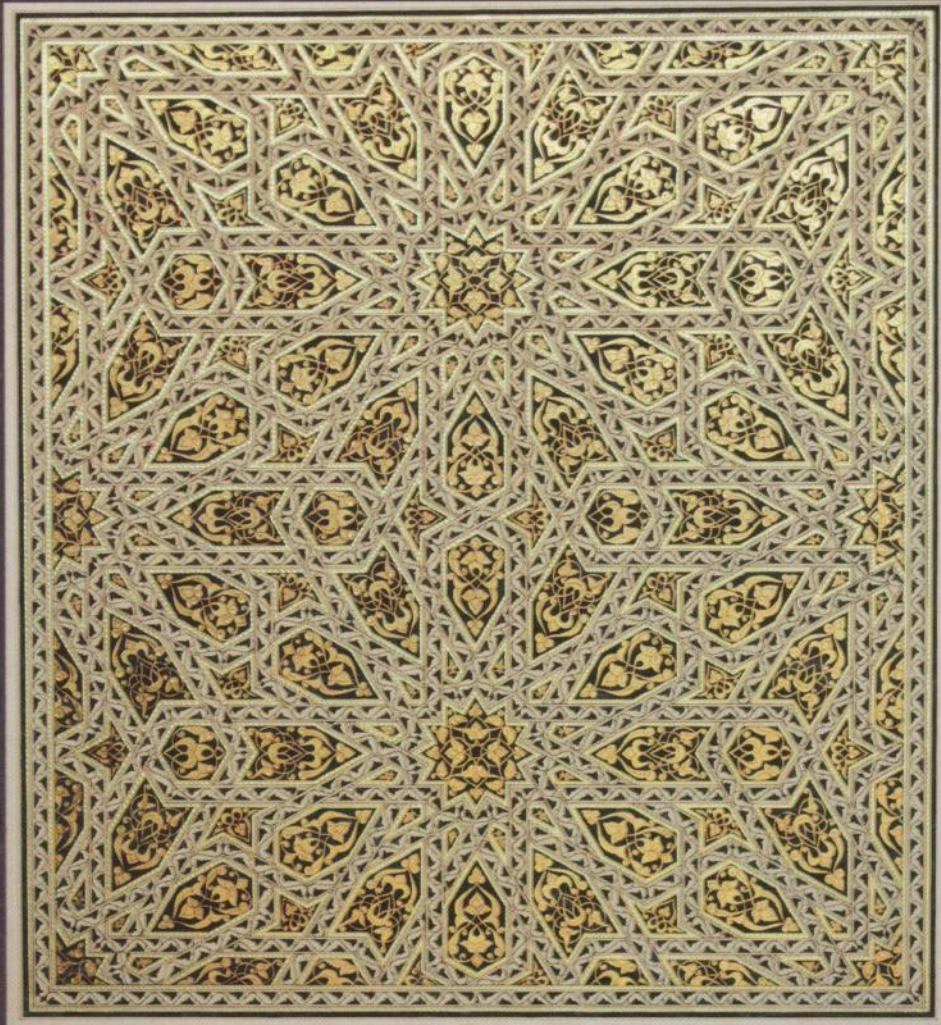


# **VIII. TÜRK TIP TARİHİ KONGRESİ**

**Kongreye Sunulan Bildiriler**

**16 - 18 Haziran 2004**

**SİVAS - DİVRİĞİ**



**Editörler**

**NİL SARI - AYŞEGÜL D. ERDEMİR**

**İstanbul - 2006**

# HALÛK PERK MÜZESİ KOLEKSİYONUNDA BULUNAN BİR KISIM ROMA DÖNEMİ TIP VE ECZA ALETLERİ TOPLU BULUNTULARI\*

## Halûk Perk\*\*

Antik dönemdeki tıp aletleri toplu olarak karşımıza fazlaca çıkmamaktadır. Bilim kazıları dışında toplu bulunan tıp aletleri maalesef dağıtmakta ve koleksiyoncular veya müzeler tarafından bütün olarak alınamamaktadır. Özellikle basit görünümlü olan bu gibi önemli aletler çoğu kez kaçak kazanlar tarafından da, ticari değerleri olmadığı düşünülerek, tahrip edilmekte veya yerlerinde bırakılmaktadır. Ele zor geçen bu toplu bulunan aletlerin birlikte yayınlanması çok önemlidir. Zira, bir arada bulunan aletlerin birbirleriyle ilişkili oldukları ve yapılacak işlemde birbirlerini tamamladıkları bellidir. Yine, toplu bulunan aletlerin aynı döneme ait oldukları için de tarihi bilinen aletin yanındaki yeni bir aletin tarihlenmesi de kolaylaşacaktır. Dolayısıyla, toplu çıkan eserlerden biri daha önce tanımlandıysa, birlikte çıkan diğer aletlerin işlevlerini tanımlamak da kolaylaşacaktır. Toplu eserlerden birisinin tıp aleti olduğu bilindiği takdirde diğer aletlerin de işlevi anlaşılacaktır. Hatta bilinen ancak tıp ile ilişkisi şüpheli aletlerin de tasnifi kolaylaşacaktır. Toplu buluntular birçok bilim gerçeğini ortaya çıkartacağı için biz de koleksiyonumuzda bulunan ve toplu alınmış tıpla ilgili buluntuların yayınlamasına öncelik verilmesi gereğine inandık. Bu şekilde daha çok veri ile mevcut aletlerin işlevlerinin sağlıklı tartışılmasına imkan verilecektir.

---

\* Bu eserlerin yayını sırasında bana katkıda bulunan yardımcı Arkeolog Mehmet Ayrancı'ya, eserlerin konservasyonlarını yapan İstanbul Üniversitesi Edebiyat Fakültesi Taşınabilir Kültür Varlıklarını Koruma ve Onarım Bölümü'ne, Başkanları Prof. Dr. Sait Başaran'ın şahsında teşekkürlerimi sunarım.

\*\* Halûk Perk Özel Müzesi, Arkeolojik Eser Koleksiyoncular Derneği, e-posta: hperk@mynet.com

Yük. : 5.7 cm  
 A.Çapı : 6.5 cm  
 Bul.Yeri : Balıkesir



Kapaklı, silindirik gövdelidir. İçinde merhem, kozmetik malzeme, boya gibi maddelerin saklanması için kullanılmıştır. Silindirik tüp biçiminde olan merhem kutuları da vardır. Bu biçimde olanların bazıları bölmeli olup daha ziyade birkaç çeşit maddeyi taşımakta kullanılmıştır. Yayınladığımız bu merhem kutusunun benzerleri Napoli Milli Müzesinde vardır.<sup>3</sup>

Bu grubun en önemli buluntusu da bu merhem kutusudur. Zira, içinde mavimsi bir toz çıkmıştır. Bu tozun inorganik incelenmesinde<sup>4</sup> Azurit olduğu anlaşılmıştır. Azurit<sup>5</sup> maddesi bakır korozyon ürünü olup mavi renk boya elde etmek için kullanılmıştır. Bu tozun sulandırılması ile

<sup>3</sup> Karşılaştırma için bkz. Bliquez, s.199 kat.nu. 323. Bu yayında benzer kutu için, tıp aletleriyle birlikte bulunmasına rağmen "Medicine or ink container" denilerek mürekkep kutusu (hokka) olabileceği ihtimali göz ardı edilmemiştir. Antik dönem tıpta da, dolaylı olarak kalem (Stile) ve mürekkep kullanılmıştır. Ancak, burada yayınlanan kutu sadece tıpla ilgili olarak eczacılıkla veya kozmetikte kullanılmış olmalıdır.

<sup>4</sup> Bu tozun inorganik incelemesini yapan ve daha sonra da organik ve daha ileri tetkikler yaptırarak kesin sonuç verecek olan İstanbul Üniversitesi Edebiyat Fakültesi Taşınabilir Kültür Varlıklarını Koruma ve Onarım Bölümü Öğretim Üyesi Yrd. Doç. Dr. Ahmet Güleç'e teşekkür ederim.

<sup>5</sup> Azurit ancak 1824 yılında Kral Solomon'un madeninde bulunmuş ve Fransız mineralog Francois Beudant tarafından adlandırılmıştır. Tozun ön kimyasal incelenmesinde, içine kutunun yapıldığı maden olan okside olan bronzun da bir miktar karıştığı tespit edilmiştir. Tozun zamanla kendi özelliklerini kaybetme ihtimali de göz önüne alınarak daha ayrıntılı incelemesi yapılacaktır.

resim yapılmasında veya makyajda kullanılması mümkündür. Ancak, bu toz maddesinin bulunduğu kutu diğer aletlerle birlikte değerlendirildiğinde, Azurit kozmetikte süslenme için kullanılmış olmalıdır.

### B03. MİNYATÜR KAP

- Env. Nu. : HPM 0036  
Materyali : Bronz üzeri gümüş kaplama  
Dönemi : Roma  
Yük. : 1.6 cm  
A.Çapı : 5.5 cm  
Bul.Yeri : Balıkesir

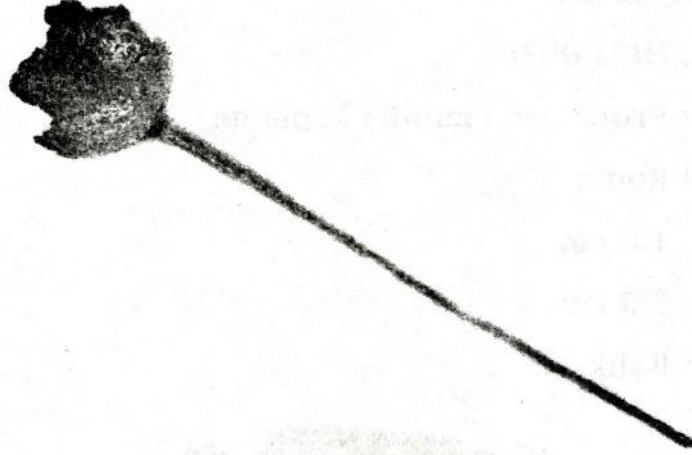


Basık, yarım küre şeklindeki bu kap, malzemeleri karıştırmak, ezmek amacıyla minyatür bir havan olarak eczacılıkta veya kozmetikte kullanılmış olmalıdır.

### B04. İLAÇ KAŞIĞI

- Env. Nu. : HPM 004  
Materyali : Bronz, gümüş kaplama  
Dönemi : Roma  
Uz. : 9.8 cm (eksik haliyle)  
Gen. : 2.1 cm  
Bul.Yeri : Balıkesir

Bu çeşit kaşıklar<sup>6</sup>, ilaç ölçümü, ısıtılması, bir kaba konulması, ilacın yayılması ve karıştırılması gibi amaçlarla kullanılmıştır. Ayrıca, ısıtılan ilacı hasta organa -örneğin göze- dökmekte de kullanılmıştır.



Sonuç olarak, Balıkesir buluntusunun kozmetikte kullanıldığını kabul etmek gerekecektir. Takımda ayrıca bir spatül de olmalıdır. Merhem kutusunda saklanan toz malzeme kaşıkla istenilen miktarda daha ufak ağzı açık kaba konulmakta, burada bir sıvı ile sulandırıldıktan sonra karıştırma tablasında istenilen kıvamda ezilip, karıştırılıp uygun görülen yere tatbik edilmiş olmalıdır.

### KONYA BULUNTUSU

Beş parça eserden oluşmaktadır. Bunlar, merhem kutusu, cep alet kutusu, iğne sonda, yivli sonda ve kaşık sondadır. Aletler Roma dönemine tarihlenmiştir.

#### K01. MERHEM (İLAÇ) KUTUSU

Env. Nu. : HPM 0035

Materyali : Bronz

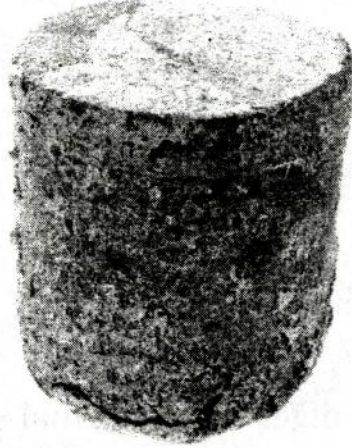
Dönemi : Roma

Yük. : 4.8 cm

Çapı : 4.4 cm

<sup>6</sup> Karşılaştırma için bkz. Uzel Lev LX11/14, x1/22 Roma.

Kapaklı ve silindir gövdelidir. Merhem, kozmetik malzeme, boya gibi maddelerin saklanması için kullanılmıştır. Bu kutunun benzerleri Napoli Milli Müzesinde vardır.



**K02. CEP ALET KUTUSU (Thecae Vulnariae; Cylindrical instrument case)**

Env.Nu. : HPM 0037

Materyali : Bronz

Dönemi : Roma

Uz. : 10.5 cm

Çapı : 1.5 cm



Hekimlerin yanında taşıdıkları silindirik gövdeli alet kutusudur. Hekimler, çok gerekli olan aletleri bu kutu ile gittikleri hastaların yanına götürürlerdi. Bu kutunun değişmez üç aleti ise sonda, spatül-sonda, kaşık-sondadır.<sup>7</sup>

### K03. İĞNE SONDA

Env. Nu. : HPM 0045

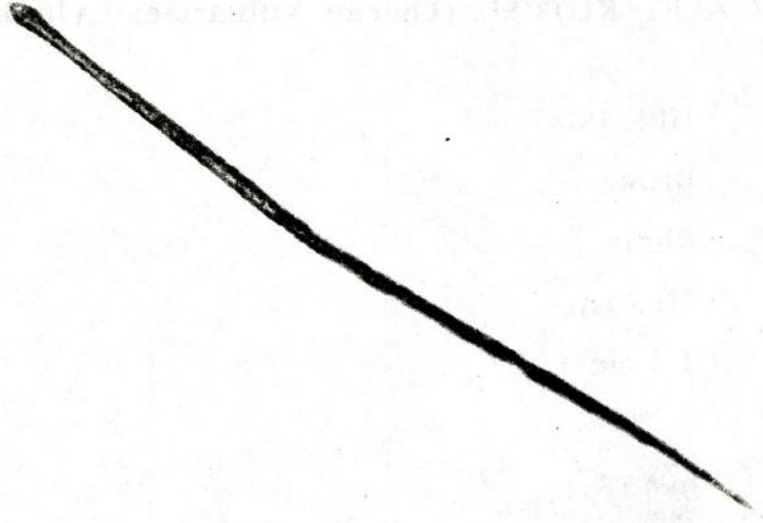
Materyali : Bronz üzeri altın kaplama

Dönemi : Roma

Uz. : 12.4 cm

Kal. : 0.3 cm

Bir tarafı iğne sonda diğer tarafı normal sondadır.



Sondanın esas işlevi yaranın muayenesidir. Ancak, sondanın muayene dışında çok yaygın kullanım alanı vardır. Bu sebeple sondaların çok çeşidi vardır. Antik dönemde en çok rastlanan tıp aletidir. Sadece sonda olarak yapıldıkları gibi başkaca bir alete eklenerek kombine olarak ta yapılmışlardır. Sondalar MÖ 4000 den itibaren Eski Mısır'da kozmetik boya kutularıyla bir arada bulunmuştur.<sup>8</sup>

<sup>7</sup> Uzel 2000 sh. 140 Karşılaştırmalı, İstanbul Arkeoloji Müzeleri Kol. Lev. CIV/121,122 Künzl lev. CXXVI/36 MS 1 veya 2. yy. AFA LEV II/5 Ant XXVI/55 Blhquez sh. 192 vd. kat. 298 vd.

<sup>8</sup> Uzel sh 55 (Milne'den naklen)

**K04. YİVLİ SONDA**

Env. Nu. : HPM 0046

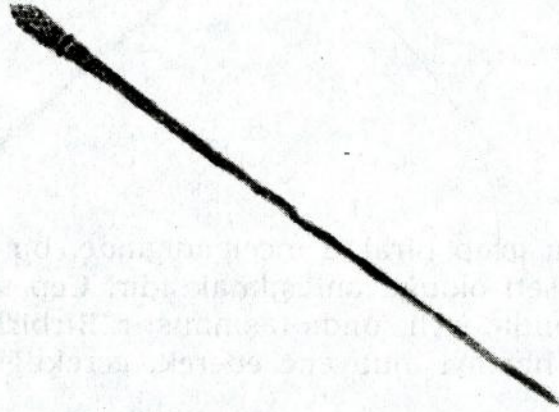
Materyali : Bronz

Dönemi : Roma

Uz. : 10.7 cm

Baş Çapı : 0.5 cm

Bu tür sondalardaki yiv, dolanacak pamuğu daha iyi tutmasını sağlamaktadır. Pamuk sarılı bu sonda ile küçük kavitelere (diş, kulak vs.) ilaç tatbik edilmektedir.<sup>9</sup>



British Museum'da teşhirdeki benzer alet sonda olarak tanımlanmış ve Roma dönemi MS 1. yy.a tarihlenmiştir.<sup>10</sup>

Bu aletin yivli direktör (kılavuz) olma ihtimali de göz ardı edilmemelidir.<sup>11</sup>

**K05. KAŞIK SONDA**

Env. Nu. : HPM 0042

Materyali : Bronz üzeri altın kaplama

<sup>9</sup> Uzel, sh. 63 lev L

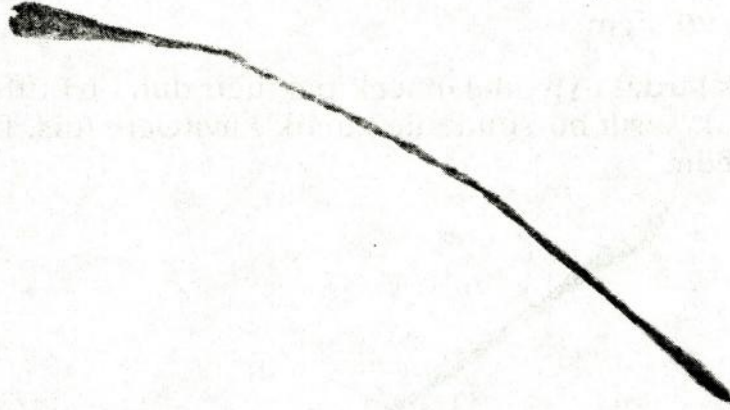
<sup>10</sup> British Museum teşhirinde, GR 1968.6-26.1 to 39 da kayıtlı, İtalya'da bulunan alet grupları içindeki buna benzer alet sonda olarak tanımlanmıştır. Ayrıca Roma dönemi fildişi ve kemik örnekler için bkz. Uzel, Nidai Ergun Kol. lev. LXXV/47, Antalya Müze Kol. Lev. XVII/13

<sup>11</sup> Uzel sh. 66.



Dönemi : Roma  
Uz. : 13.5 cm  
Çapı : 0.7 cm

Ortası burgulu, dikdörtgen kesitli sapın bir ucu sonda diğer ucu ise küçük, derin ve ucu yuvarlak biten kaşık şeklindedir.



Sonuç olarak; bu grup birlikte incelendiğinde, bir hekimin yanında taşıdığı seyyar alet seti olduğu anlaşılmaktadır. Cep alet kutusu içinde kaşık sonda, iğne sonda, yivli sonda taşınmıştır. Birbirlerini tamamlayan bu aletlerle hekim, hastayı muayene ederek, gerektiğinde ilaç tatbikini yapmış olmalıdır.

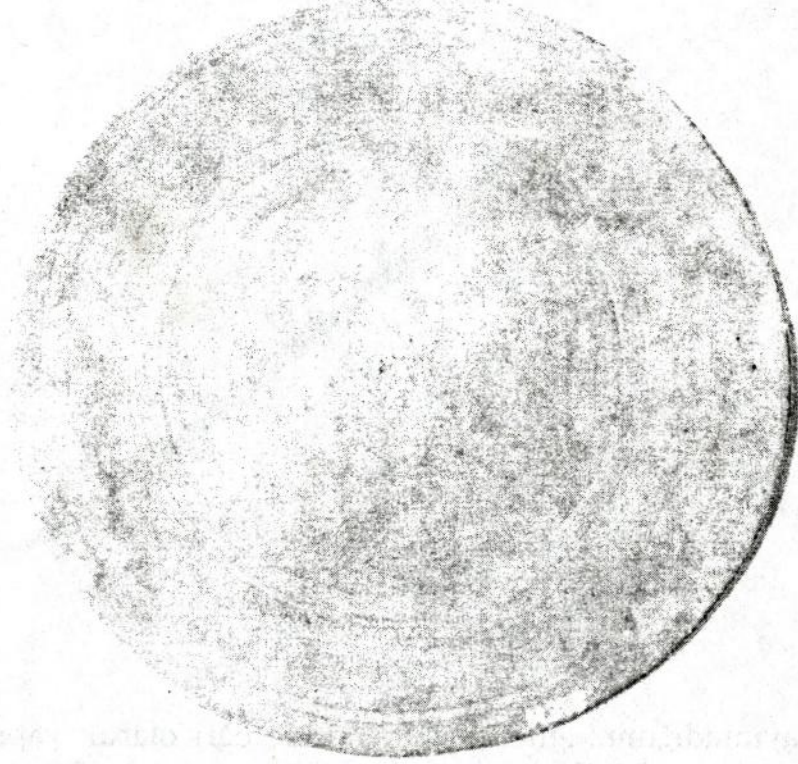
### **TİRE BULUNTUSU<sup>12</sup>**

Beş parça eserden oluşmaktadır; bunlar ayna, delikli iğne, spatül sonda, kaşıktır. Hepsisi de Roma dönemine tarihlenmiştir.

#### **T01. AYNA**

Env. Nu. : HPM 0378  
Materyali : Bronz  
Dönemi : Roma  
Çapı : 11.8 cm  
Kalınlığı : 0.2 cm

<sup>12</sup> Bu aletleri satanın verdiği bilgiye göre, buluntu Küçük Menderes Nehri yanında Tire'ye bağlı Güllüce köyünde bulunmuştur.



Tam. düz disk biçimindedir. Dekorsuzdur. Ayna olarak ve süslenmek için kozmetikte kullanılmıştır.<sup>13</sup>

#### TO2. DELİKLİ İĞNE

Env. Nu. : HPM 0040

Materyali : Bronz

Dönemi : Roma

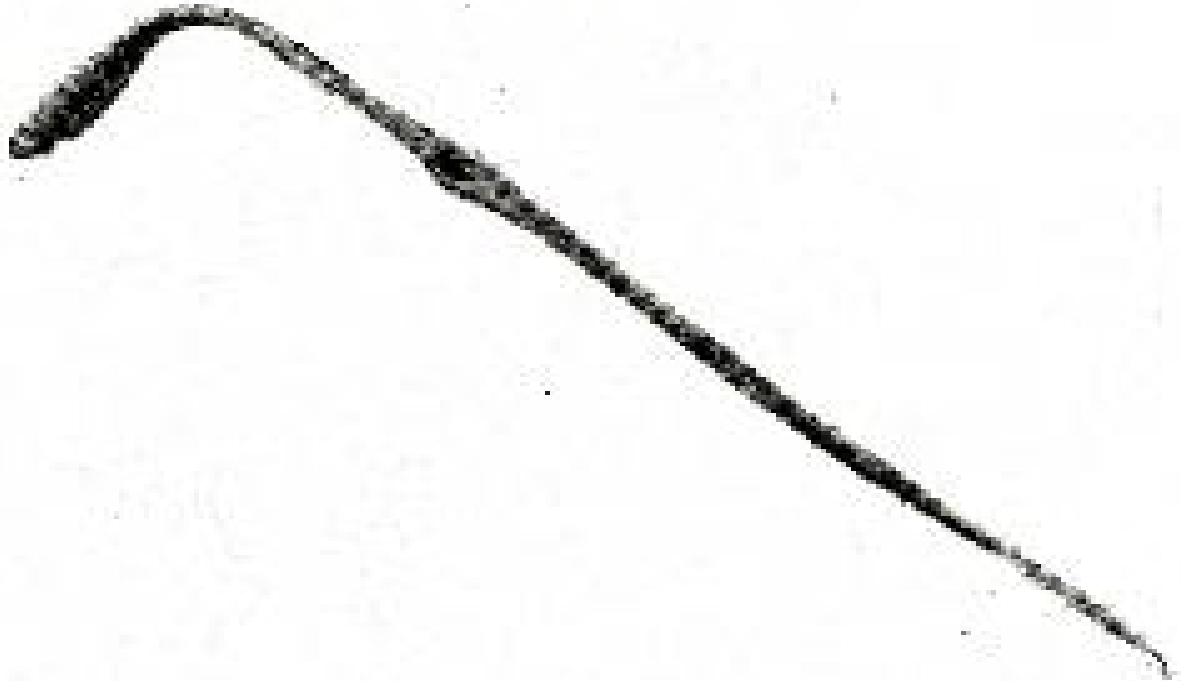
Uz. : 20.8 cm

Baş Kal. : 0.8 cm

Böyle büyük iğneler, elbise tutturmada, saçı toplamada kullanılmışlardır. Aynı zamanda takı, süs iğnesi de olduğundan, delik kısmına ipe değişik boncuklar asılarak da kullanılmıştır. Delik kısmı aynı zamanda anahtarlık görevi gördüğünden, günlük kullanılacak malzemeler de asılarak taşınmıştır.<sup>14</sup>

<sup>13</sup> Karşılaştırma için bkz. Gürlar Kat. No. 34, 35, 37, 38, 40; Roma dönemi.

<sup>14</sup> Yıldırım, Urartu iğnelerini incelerken iğnelerin kullanma şekillerine de yer verilmiştir.



Ancak, yayınladığımız iğnenin dönemünde eğri olarak yapılmış ve bu eğri kısmının sonda biçiminde olması, aynı zamanda deliğin iğnenin başına yakın değil de ortasına yakın olması sebepleriyle yayımlanan iğnenin yukarıda açıklanan şekillerde kullanmadığını göstermektedir. Yayımlanan bu delikli iğnenin, birlikte bulunan diğer aletlerle de birlikte değerlendirildiğinde, kozmetik malzemenin tıbbikinde kullanılmıyş olması ihtimalini kuvvetlendirmektedir.

### FIG. SPATÜL - SONDADA (Spatömele)

Env. Nu.	: HPM 00-11
Materyali	: Bronz
Dönemi	: Roma
Uz.	: 17,8 cm
Gen.	: 1,1 cm

Bir ucu sonda, diğer ucu spatül görevi gören komplike bir alettir. Bu aletin tıbbin dışında da çok yaygın kullanım alanı vardır. Spatül kasma, ilaç karıştırmak, ilaç sürmek, ressamlar tarafından ise renk karıştırmak için kullanılmıştır.



Bunda kuzma ile, ilacı yaymak için kare (dağlanca) olarak, kire dissek-  
nir uyumu olarak ta kullanılmıştır.<sup>17</sup> Yayılanca spatül-sunda buyayı  
sarmak, yaymak, karıştırarak amacıyla kullanılmıy olmaktadır.<sup>18</sup>

#### TD4. KAŞIK

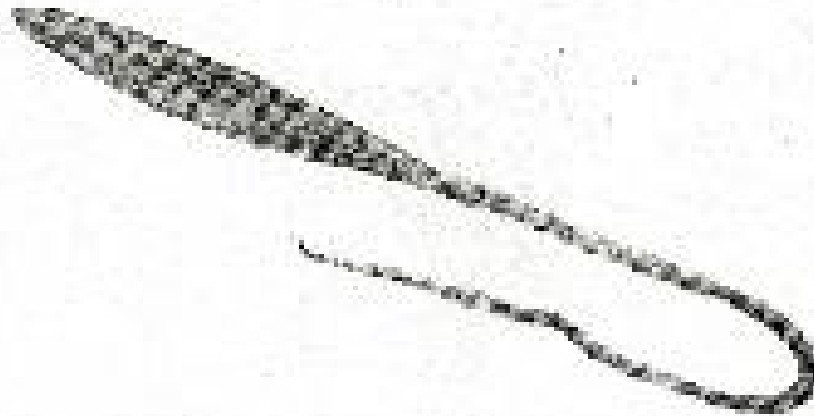
Env. Nu. : HPM 643

Materyali : Bronz

Türümi : İsimli

Uz. : 6.6 cm

Gen. : 0.9 cm



<sup>17</sup> Ibid, sh. 74

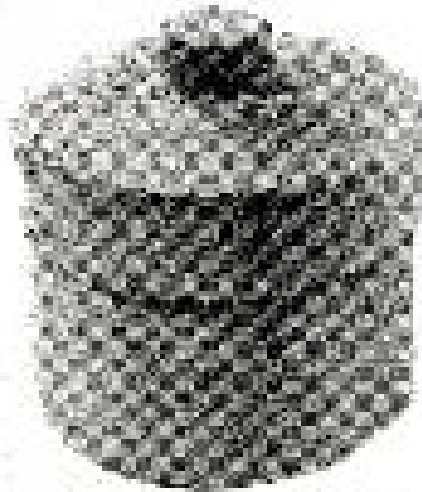
<sup>18</sup> See Şahinçimen et al. Uzd. Dev. 10(12) Sayı 5006/98 Sayı 5006/13, Garter 50/No.7  
sh.77

anne dönemi halinde, kağıtlar genellikle sonda ile birlikte yapılmışlardır. Kasık, ilaç olmasında, karıştırmada ve uygulamada kullanılmıştır. Kazmetik raizemlerin içinde de sonda ile yarınlanan tüpe kağıtlar göçlümektedir. Bu bulunululukta kuşgün sonda ile alınması, yarınlak ve büyükçe oması, ilaç veya kazmetik beya malzemede için kullanıldığını göstermektedir. Ayrıca, bu tüpe kağıtlar ressamlar tarafından renk hazırlamak ve karıştırmakta kullanılmıştır.

#### 105. MERHEM KUTUSU

Env. No.	HTM 0088
Malzeme	Kuşgün
Dönem	Roma
Yük.	5.5 cm
Tüp Çapı	7 cm
Kapak Ç.	4.8 cm

Düz dipli, ağız kısmında hafifçe doğru kapanan silindirik şekilde olup tutanaktan bir kapağı vardır. Kazmetik malzeme veya ilaç saklamak için kullanılmıştır.



İlaç ve kazmetik malzemeler dönemlerde de çok kıymetlidir. Bu malzemeler rahma, cam, bronz vanaında kargun kuralara da konularak saklanmaktadır. Kargun kutu çok az sayıda bulunmuştur.

<sup>12</sup> Jackson, s.75.

Sonuç olarak; Tira'nın buluntalarında, tıpa çeşitliliği ile ilgili olmaları önemle ve özellikle günümüzde önemli sebeplerle bu buluntularda aletlerin kozmetiğe kullanıldıklarını göstermektedir.

### KAYNAKLAR

1. Diquet, Lawrence J. *Roman Surgical Instruments and Other Minor Objects in the National Archaeological Museum of Naples*. Mainz 1994.
2. Gurlek, Umut. *The Muses of Byzantine Art*, Ege Yayınları, İstanbul 2004.
3. Jackson, Ralph. *Roma İmparatorluğu'nda Doktorlar ve Hastalıklar*, Çedim Şişirli Müesses, Hecvet Yayınları, İstanbul 1999.
4. Mazer, Mithat. *Tapınak Gizli Gücü*, Simga Osesi Yayınları, İstanbul 2004.
5. Uzel, İler. "Anadolu'da Bulunan Kozmetik Tıp Aletleri", vd. *Atatürk Kozmetik Süreçleri Toplantısı*, T.C. Kölrür Bak. Anıtlar ve Müzeler Gen. Müd., Ankara 1995, s. 19.
6. Uzel, İler. *Anadolu'da Bulunan Antik Tıp Aletleri*, TTK, Ankara 2000.
7. Yıldırım, Recep. *Osmanlı Tıbbi Tarih Kurumu Basımevi*, Ankara 1989.