

**VII. ORTAÇAĞ VE TÜRK DÖNEMİ KAZI VE
SANAT TARİHİ ARAŞTIRMALARI
SEMPOZYUMU BİLDİRİLERİ
(7 – 8 - 9 Nisan 2003)**



Yayına Hazırlayan: Gülgün KÖROĞLU



TC MİMAR SİNAN GÜZEL SANATLAR ÜNİVERSİTESİ

| Fen Edebiyat Fakültesi | Sanat Tarihi Bölümü

XIV. YÜZYILIN İLK YARISINDA ANADOLU'DAKİ İSLAM PARALARI ÜZERİNDE GÖRÜLEN BİR KISIM DAMGALAR

Halûk PERK – Hüsnü ÖZTÜRK*

Sikkeler üzerinde damga kullanımı neredeyse paranın tarihiyle yaşıttır. Damgalar özellikle Anadolu'da Eski Yunan'dan bu yana yaygın olarak kullanılmıştır. İslami damgalar ise bildiğimiz kadarıyla Anadolu'da ilk kez doğu ve güneydoğuda Artuk, Zengi ve İnaloğulları tarafından Bizans felseleri üzerine³⁴ bazen de kendi sikkeleri üzerine vurulmak suretiyle kullanılmışlardır. Selçuklu sikkeleri üzerinde damga kullanımı yok denecek kadar azdır. Bilinen tek örnek İslami değildir³⁵. XIV. yüzyılın başından itibaren yaklaşık 30 yıl boyunca Karamanoğulları ve Eşrefoğulları hakimiyet bölgesinde yoğun olarak damga kullanılmıştır. Damga kullanımı sonraki yıllarda azalmakla birlikte sürekliliğini korumuştur. H. 762 / M. 1361 yılında Karamanoğlu Alaeddin Bey'in rakiplerini bertaraf etmesiyle birlikte bu bölgede damga kullanımı son bulmuştur. Daha doğuda Eretna tahtındaki sarsıntılarla birlikte hakimiyetleri altındaki topraklarda damga kullanımı bir süre yaygınlaşmıştır. Sonraki yüzyıllarda Doğu Anadolu'da ve daha doğusunda Timuri, Karakoyunlu, Akkoyunlu ve Safeviler tarafından sikkeler üzerinde damga kullanılmaya devam edilmiştir. Anadolu'da ise Osmanlı hakimiyetinin güçlenmesiyle birlikte XIX. yüzyıla gelinceye kadar damga kullanımı sona ermiştir. En son XIX. yüzyıl sonu ve XX. yüzyılın başında özellikle Osmanlı bakırları üzerinde yoğun olarak damga kullanılmıştır.³⁶

1243 tarihinde İlhanlılar'la yapılan Köseadağ Savaşı'ndan sonra Anadolu Selçuklu Devleti'nin gittikçe zayıflaması ve ardından da yıkılmasıyla başlayan süreçte uçlarda kontrolsüz kalan beyler bağımsızlık peşine düşmüşlerdir. İlk dönemlerde, bir taraftan Anadolu'da gittikçe artan İlhanlı baskısı, diğer taraftan Memlûklar'ın Anadolu üzerindeki emelleri, Beyliklerin varlıklarını sürdürme mücadelelerinde sürekli taraf değiştirmelerine sebep olmuştur. Bu durum, ilk dönemlerde darp edilen Beylik paralarında da etkisini göstermiştir. Genellikle kendi isimlerini paralarına koymaya cesaret edememişlerdir. Etki altında kaldıkları İlhanlı ve / veya Memlûk tarzında sikkeler darp etmişlerdir. Özellikle Karaman, Eşref ve Hamidoğulları'nın egemenlik sahalarında darp edilen sikkeler, daha sonra üzerlerine çeşitli hayvan, geometrik desen ve yazılardan oluşan damgalar vurulmak suretiyle aynı topraklarda tekrar tedavül edilmişlerdir. Bu damgalar çok çeşitlilik göstermektedir. Bölgede zaman zaman çıkan sikke definelerinde de bu durumu gözlemlemek mümkündür. 1996 ve 2001 yıllarında Konya'nın Bozkır ve Hadim ilçeleri civarında bulunan ve her ikisinin de tarihi XIV. yüzyılın ilk çeyreği olan iki önemli gümüş sikke definesinde sikkelerin önemli bir miktarının üzerinde bir veya daha fazla damga bulunmaktadır³⁷.

* Koleksiyoner ve Araştırmacı, İSTANBUL.

³⁴ N. M. Lowick - S. Bendall - P. D. Whitting, *The Mardin Hoard, Islamic Countermarks on Byzantine Folles*, Hampshire 1977.

³⁵ M. Mitchener, *The World of Islam*, London 1977, 324, 2391 numaralı sikke.

³⁶ K. M. MacKenzie - S. Lachman, *Countermarks of the Ottoman Empire 1880-1922*, London 1974. Ayrıca bkz. H. Wilski, *Countermarks on Ottoman Coins*, Paderborn 1995.

³⁷ Damgaya İngilizcede *countermark*, Fransızca'dan dilimize geçtiği şekliyle *sürsarj* da denmektedir. Paralar, üzerinde damgalar vurulduğu günün koşullarına bağlı olarak farklı maksatlarla kullanılmıştır.

Selçuklu Dönemi ve sonrasındaki Anadolu sanatı incelendiğinde yapılarda süsleme elemanı olarak değişik hayvan figürlerinin, mitolojik yaratıkların ve av sahnelerinin kullanıldığı görülmektedir. Sikkeler üzerindeki hayvan figürlü damgalar göz önüne alındığında, Selçuklu eserlerinde görülenlerle neredeyse birebir benzerlikler tespit edilmektedir. Söz konusu definelerin bulunuş yerine de yakınlığı dolayısıyla Beyşehir Gölü kıyısındaki Kubad-Abad Sarayı'nın kalıntılarında gün ışığına çıkarılan çini ve duvar süslemelerinde, kuştan eşeğe varıncaya kadar her türlü hayvan figürünün ve av sahnelerinin bol miktarda kullanıldığı görülmektedir.

Bu benzerlikler, en azından yukarıda bahsi geçen Beyliklerin, Selçuklu sanatı geleneğini devam ettirdiklerini ve siyasi olarak da belirli bir süre Selçuk etkisiyle hareket ettiklerinin göstergesi olarak karşımıza çıkmaktadır.

Bölgede çıkan sikkelerin üzerindeki yazılı olan damgaları şimdilik bir kenara bırakırsak, hayvan figürlü damgalar önemli bir yer teşkil etmektedirler. Bu damgalarla ilgili düşüncemiz, hayvan figürleri ve geometrik desenlerin zaten oldukça karışık olan siyasi ortamda paralarının üzerine kendi isimlerini yazdırmaya cesaret edemeyen beylerin, kendi isimlerini veya bağlı buldukları boyu, daha da kritik durumlarda belki de şehir isimlerini de sembolize ederek damga olarak kullandıkları yönündedir.

Hangi beylik tarafından vurulduğu belli olmayan bu damgalar sikkelerin çıkış yeri, darp yeri okunabilen sikkeler ve okunabilen yazılı damgalar göz önüne alındığında Karamanoğulları ve Eşrefoğulları tarafından vurulmuş olmalıdır. Üzerlerinde damga olan bölge dışından sikkeler az sayıdadır. Tespit edebildiğimiz darp yerleri Akşehir, Alaiye³⁸, Beyşehir/ Süleymanşehir³⁹, Ermenak⁴⁰, Larende⁴¹, Lu'lu'e⁴², Manavgat ve Pazarcık⁴³ olarak sıralanabilir. Oran olarak çok az da olsa Hamidoğulları'nın sikkeleri üzerinde de damgalar görülmektedir. Ancak bu damgalar daha çok Eşrefoğulları ve Karamanoğulları'na aittir. Hamidoğulları'na ait olabilecek damgalar varsa da bunlar ayrıca incelenmelidir.

Damga kalıplarına baktığımızda dairesel, eliptik, dikdörtgen, kare, sekizgen, dörtlü veya daha çok kenarlı çiçek motifli şeklinde ve bazılarında damganın kendi şeklidir. İçerik olarak ise yazılı, motifli ve figürlü olmak üzere üç ana başlık altında toparlayabiliriz.

1. Yazılı damgalar

1.1. Hükümdar ismi yazanlar

- Bedr bin Karaman, el-Bedri, el-Alai, Beha
- Mehmed, Mübarizi, el-Mübarizi, Süleyman bin Mehmed
- Ebu Said, Ebu Said Han

1.2. Şehir ismi yazanlar

- Alaiye, Ermenak, Konya, Larende, Pazarcık
- Akşehir, Beyşehir, Süleymanşehir

³⁸ Bugünkü Alanya.

³⁹ Bugünkü Beyşehir. Beyşehir ve Süleymanşehir isimlerinin her ikisi de aynı dönemde kullanılmışlardır.

⁴⁰ Bugün Ermenek olarak telaffuz edilmektedir.

⁴¹ Bugünkü Karaman.

⁴² Ulukışla yakınlarındadır.

⁴³ Manavgat çayının kıyısında ve Manavgat'a çok yakın bir yerleşim birimi olduğu düşünülmektedir.

1.3. Dini ibareli olanlar

-Allah, Lillah, el-minnete lillah, el-mülkü lillah, tevekkeltü ali aleyh

2. Motifli damgalar

3. Figürlü damgalar

3.1. Aslan/ pars veya köpek

3.2. Kuşlar

3.2.1. Yırtıcı olmayan kuşlar

3.2.2. Yırtıcı kuşlar

3.2.3. Çift başlı kartal

3.3. Keçi, geyik veya ceylan

3.4. Eşek

3.5. Portreler

3.6. Avcı

1. Yazılı damgalar

Yazılı damgalar çok daha fazla olmasına ve üzerinde daha uzun süre durulması gereken bir konu olmasına karşılık burada fikir vermek amacıyla üç tanesi tanıtılacaktır

Süleymanşehir olan birinci damga (Resim: 1.1), 6 x 7.5 mm ebatlarında eliptik bir kalıba sahip olup, İlhanlı Sultanı Hüdabende Muhammed (1304-1316) adına Alaiye'de darp edilmiş tarihi okunamayan, gümüş bir sikke (1.91 gr, 20.5/ 22 mm) üzerindedir. Bu damganın biri dairesel kalıplı, diğeri şekilsiz olmak üzere birkaç farklı kalıp varyasyonu vardır. Sikkeler üzerinde en çok görülen damgalardan birisidir.

Akşehir olan ikinci damga (Resim: 1.2), 6 x 6 mm ebatlarında sekizgen bir kalıba sahip olup, Ermenak darplı ve tarihi okunamayan Karaman tarzı bir sikke (1.93 gr, 21 / 23 mm) üzerinde yer almaktadır. Biri dairesel kalıplı olmak üzere en çok varyasyona sahip olan damgadır. Bu damga da sikkeler üzerinde oldukça sık görülmektedir. Yukarıda bahsedilen Süleymanşehir damgasıyla birlikte Eşrefoğulları'na aittir.

6 mm çapında dairesel bir kalıba sahip olan üçüncü damgada (Resim: 1.3) ise Bedr bin Karaman yazmaktadır. İlhanlı Sultanı Hüdabende Muhammed adına Alaiye'de darp edilmiş, tarihsiz bir gümüş sikke (1.79 gr, 23/ 26.5 mm) üzerinde bulunmaktadır. Aynı damganın kare kalıba sahip olanları da vardır. Damga Karamanoğlu Bedreddin Mahmud'a aitse de, aynı lakabı taşıyan oğlu Bedreddin İbrahim tarafından da kullanıldığı düşünülmektedir. Dikkat çeken özelliği Bedreddin lakabının kısaltılarak "Bedr" şeklinde yazılmış olmasıdır. Lakapların bu şekilde kısaltılarak kullanılması ilgili dönemde sikkeler üzerinde görülebilen bir özelliktir.

Özellikle şehir ismi yazılı olan damgalarda en çok dikkati çeken unsur azımsanmayacak kadar çok sikkede üzerlerindeki damgalarla sikkelerin darp yerlerinin aynı olmasıdır. Ermenak darplı sikke üzerinde Ermenak, Süleymanşehir darplı sikke üzerinde Süleymanşehir ve Beyşehir damgalarının görülmesi bunlara örnek olarak verilebilir.

Yazılı damgaların çoğu Arap alfabesi ile yazılmış olup, Uygur ve Grek alfabesiyle yazılmış birkaç farklı örnek de vardır.

2. Motifli damgalar

Yazılı damgalarda olduğu gibi motifli damgalarla ilgili olarak da fikir vermek amacıyla üç tanesinin tanıtımıyla yetinilmektedir. Motifli damgalara, yazılı ve figürlü olanlara göre oldukça az rastlanmıştır.

Birinci damga (Resim: 1.4) 6 mm çapında olup, İlhanlı Sultanı Gazan Mahmud adına Konya'da H. 699 tarihinde darp edilmiş bir sikke (2.10 gr, 23/ 24 mm) üzerindedir. İkinci damga (Resim: 1.5) 7.5 mm çapında olup, İlhanlı Sultanı Hüdabende Muhammed adına Alaiye'de darp edilmiş, tarihsiz bir sikke (1.91 gr, 20.5 / 22 mm) üzerindedir. Üçüncü damga (Resim: 1.6) 6.5 mm çapında olup, darp yeri ve tarihi okunamayan Karaman tarzı bir sikke (1.47 gr, 21/25 mm) üzerindedir.

3. Figürlü damgalar

3.1. Aslan/ pars veya köpek

Aslan damgası, Memlûklar ile bunlara komşu ve zaman zaman da onlara tabi olan Karamanoğulları tarafından kullanılmış olmalıdır. Bilindiği gibi Baybars döneminde (1260-1277) darp edilen Memlûk sikkelerinde görülmeye başlayan aslan figürü⁴⁴, yine Memlûk Sultanı Nasır Nasreddin Muhammed'in üçüncü saltanatı (1310-1341) esnasında Karamanoğlu şehirlerinde onun adına darp edilen sikkelerde de⁴⁵ kullanılmıştır. Söz konusu sikkelerde tartışılmaz bir Memlûk etkisi vardır.

Aslan veya pars olarak adlandırabileceğimiz bu damgaların burada görülenden çok daha fazla farklı tipleri bulunmaktadır. İyi incelediğinde bu damgalardan bazılarının köpek olması da mümkündür. Nitekim Kubad-Abad çinilerinde daha net olarak görebildiğimiz⁴⁶ (Resim: 2.5) bir ayağı yukarıda ve geriye doğru bakan hayvanın köpek olma ihtimali derece yüksektir.

Birinci damga (Resim: 2.1) 6.5 mm, dördüncü damga (Resim: 2.4) 7 mm çaplarında olup, her ikisi de İlhanlı Sultanı Ebu Said (1316-1335) adına darp edilmiş, tarihi ve darp yeri okunamayan gümüş sikkeler (sırasıyla 1.64 gr, 20 / 23.5 mm ve 1.92 gr, 21 / 23 mm) üzerinde yer almaktadırlar. Dördüncü damga üzerinde yer alan hayvan figürü I. Alaeddin Keykubad'a (1219-1236) ait bir kurşun mühür üzerindeki figürle⁴⁷ (Resim: 2.6) son derece benzerlikler göstermektedir. Özellikle bir sonraki Selçuklu Sultanı II. Gıyaseddin Keyhüsrev'in (1236-1245) aslan-güneşli sikkeleri göz önüne alındığında buradaki hayvan figürünün bir aslana ait olduğu düşünülebilir.

Üçüncü damga (Resim: 2.3) 7 mm çapında olup, Memlûk Sultanı Nasır Nasreddin Muhammed adına darp edilmiş, tarihsiz ve darp yersiz bir sikke (1.65 gr, 23 / 27 mm) üzerinde yer

⁴⁴ P. Balog, *The Coinage of The Mamluk Sultans of Egypt and Syria*, New York 1964, 85-106.

⁴⁵ Y. İzmirli, "Karamanoğulları'nın Memlûk Sultanı Nasır Nasreddin Muhammed Adına Darpettikleri Paralar", *Türk Nüsmatik Derneği Bülteni* 35- 36 (1999), 5-22.

⁴⁶ R. Arık, *Kubad Abad, Selçuklu Saray ve Çinileri*, İstanbul 2000, 108, res. 119.

⁴⁷ Arık 2000, 210, res. 276.

almaktadır. Daha geç bir tarihte vurulmuş olan ikinci damga (Resim: 2.2) yine Nasır Nasreddin Muhammed adına Kahire darplı tarihsiz bir gümüş sikke (1.79 gr, 23 / 24 mm) üzerindedir⁴⁸.

3.2. Kuşlar

Kuş figürlü damgaları yırtıcı ve yırtıcı olmayan diye iki ana başlık altında incelemek mümkündür. Çift başlı kartal hariç, bu damgaların Karamanoğulları'na ait olduğu⁴⁹ konuyla ilgilenen herkes tarafından kabul görmektedir. Daha önce Cüneyt Ölçer tarafından iki farklı örneği yayınlanmış olan kuş figürlü damgaların⁵⁰ tamamının - biraz da duygusal sebeplerden dolayı - bugüne kadar yırtıcı kuşlar olduğu düşünülmekteydi. Ancak, Türklerin daha önceki dönemlerinde özellikle su kuşlarının kut ve beylik işareti olduğunun da göz ardı edilmemesi gerekmektedir.⁵¹

3.2.1. Yırtıcı olmayan kuşlar

Dairesel olan birinci damga (Resim: 3.1) daha önce İbrahim Hakkı Konyalı tarafından yayınlanmış olup, İlhanlı Sultanı Hüdabende Muhammed adına darp edilmiş, tarihi ve darp yeri bilinmeyen gümüş bir sikke⁵² üzerinde yer almaktadır. Kuş figürünün üzerinde altı köşeli yıldız görülmektedir. Konyalı'ya göre buradaki kuş doğan olup, Karamanoğulları'nın ongunudur. Karaman Müzesi'nde mevcut olan ve Karamanoğulları'na ait olduğu düşünülen pişmiş toprak bir payzaya⁵³ (Resim: 3.5) baktığımızda ise bunun üzerinde yer alan ve ağzında yılan (veya solucan) tutan bir kuş görülmektedir. Yine payza üzerinde de altı köşeli yıldız yer almaktadır. Damga ve payzadaki kuşlar son derece benzerlik göstermektedirler. Buradaki kuş, tavus veya balıkçıl olmalıdır.

İkinci ve üçüncü (Resim: 3.2 ve 3.3) damgalar her ikisi de 7 mm çapında olup, İlhanlı Sultanı Hüdabende Muhammed adına darp edilmiş, tarihi ve darp yeri okunamayan gümüş sikkeler (sırasıyla 1.80 gr, 22 / 25 mm ve 1.99 gr, 22 / 23 mm) üzerinde yer almaktadırlar. Her iki sikkede de damgalar üzerinde görülen kuş figürleri yırtıcı olmayıp, tavus kuşu veya balıkçıl olmalıdır. Benzeri figürler yine Kubad-Abad çinilerinde mevcuttur⁵⁴(Resim: 3.6).

Dördüncü kuş figürü ise (Resim: 3.4) damga olmayıp doğrudan sikke kalıbı üzerine kazınmıştır. Memlûk Sultanı Nasır Nasreddin Muhammed adına Ermenak'da darp edilmiş tarihsiz, gümüş bir sikke (1.51 gr, 21 / 22 mm) üzerinde yer almaktadır. Buradaki kuşun ise tavuskuşu olduğu şüphesizdir. Kuş önündeki kaptan su içmektedir. Kubad-Abad çinileri içinde benzeri bir kaptan su içen karşılıklı iki tavus kuşu tasviri vardır⁵⁵ (Resim: 3.7). Rüçhan Arık'a göre burada kap, simgesel bir anlam ifade etmektedir ve içinde de ebedi hayat suyu vardır. Tavusların simgelediği

⁴⁸ Sikkenin darp yeri Kahire olarak okunmaktaysa da ağırlığı ve tipolojisine baktığımızda tamamen Anadolu'ya ait olduğu anlaşılmaktadır. Kahire darplı sikkelerin farklı kalıplara ait başka örnekleri de vardır. Kalıpları Anadolu'da kazınan bu sikkeler, bilemediğimiz bir sebepten dolayı Kahire darp edilmişlerdir.

⁴⁹ Karamanoğulları Beyliği ve kuş figürü ile ilgili olarak bkz. İ. H. Konyalı, *Abideleri ve Kitabeleri ile Konya Tarihi*, Ankara, 1997; İ. H. Konyalı, *Abideleri ve Kitabeleri ile Erzurum Tarihi*, İstanbul 1960; M. V. Uysal, "Karamanoğulları Sanatında Hayvan Figürleri", *Karaman Müzesi Yıllığı* 1 (1983), 11-20.

⁵⁰ C. Ölçer, *Karamanoğulları Beyliği Madeni Paraları*, İstanbul 1982, 50-55. Krnm 24 ve 25 numaralı sikkeler üzerinde iki farklı kuş damgası vardır.

⁵¹ E. Esin, *Türk Kozmolojisine Giriş*, İstanbul 2001, 88-89.

⁵² İ. H. Konyalı, *Abideleri ve Kitabeleri ile Karaman Tarihi*, İstanbul 1967,75.

⁵³ Payza, bele ve kuşağa takılan aynı zamanda mühür olarak kullanılan, ahşap veya seramikten, üzeri figürlü kabartma olarak tarif edilmektedir. Söz konusu payza, Karaman Müzesi'nde 1067 envanter numarası ile kayıtlıdır.

⁵⁴ Arık 2000, 97, res. 92.

⁵⁵ Arık 2000, 100, res. 96.

cennet ile kabın temsil ettiği sonsuz hayat birlikte sunulmaktadırlar. Benzeri bir sahne, XII. yüzyıla tarihlendirilen Selçuklulara ait taş pano⁵⁶ (Resim: 3.8) üzerinde de yer almakta olup, burada tavus kuşu çok net olarak görülmektedir.

Damgalar sonuncu kuş figürüne göre daha erken tarihlerde vurulmuşlardır ve üzerlerinde buldukları sikkeler bu damgaların aidiyeti üzerine maalesef pek fazla bilgi vermemektedirler. Sonuncu kuş figürünün ise doğrudan sikke kalıbına kazınmış olması ve sikkenin darp yerinin Ermenak olması dolayısıyla Karamanoğullarına ait olduğu kesindir.

3.2.2. Yırtıcı kuşlar

Yırtıcı kuşlara gelince bunların daha stilize bir şekilde ifade edildikleri görülür. Damgalara baktığımızda 1 numaralı damgadan (Resim: 4.1), 3 numaralı damgaya (Resim: 4.2 ve 4.3) doğru kuşun nasıl form değiştirdiğini görebiliriz. Sonuncu damgada yırtıcı kuş tamamen stilize bir görünüm almıştır. Damgalar üzerinde av sahne ve hayvanlarının oldukça çok yer almasından dolayı, bunların şahin ve doğan gibi avcılıkta kullanılan kuşlar olduğu düşünülür. Nitekim şahin Kubad-Abad çinilerinde de bol miktarda işlenmiştir⁵⁷ (Resim: 4.4).

Birinci damga 7 mm çapında olup, darp yeri ve tarihi olmayan Memlûk tarzı gümüş bir sikke (1.63 gr, 25/ 27 mm) üzerinde, 7 mm çapında olan ikinci ve 8 mm çapında olan üçüncü damgalar ise İlhanlı Sultanı Ebu Said' adına darp edilmiş, tarihi ve darp yeri okunamayan gümüş sikkeler (sırasıyla 1.41 gr, 20.5/ 21.5 mm ve 1.60 gr, 21/ 23 mm) üzerinde de bulunmaktadır.

3.2.3. Çift başlı kartal

Çift başlı kartal figürünün sikkeler üzerinde kullanımı, Anadolu'da Artuklu bakır sikkeleriyle başlamaktadır. Nasreddin Mahmud (1200-1222) ve Rükneddin Mevdud (1222-1232) zamanında Hısn⁵⁸ ve Amid⁵⁹ gibi Artuklu şehirlerinde darp edilmiş sikkelerde çift başlı kartal figürü görülmektedir.⁶⁰ Daha geç bir dönemde ise II. Mesud'a (ikinci saltanatı 1302-1308) ait bakır bir Selçuklu sikkesi üzerinde aynı figür yer almaktadır⁶¹. Karamanoğulları Dönemi'nde Konya'da darp edilmiş olan bazı bakır sikkeler üzerinde de çift başlı kartal figürü vardır.

Güç ve asaletin simgesi olan çift başlı kartal, Selçuk sanatında da bolca kullanılmış olup, I. Alaeddin Keykubad (1219-1236) zamanında Selçuklu Devleti ve hanedanının simgesi olduğu düşünülmektedir. Kubad-Abad çinilerinde göğsünde "es-Sultan" yazılı çift başlı kartal figürleri bu düşünceyi kuvvetlendirmektedir⁶² (Resim: 4.6).

5.5 mm çapında olan damga (Resim: 4.5) daha önceden bilinmemekte olup, Memlûk Sultanı Nasır Nasreddin Muhammed adına Alaiye'de darp edilmiş tarihsiz bir gümüş sikke (1.66 gr, 21.5/ 23 mm) üzerinde bulunmaktadır. Damganın üzerinde bulunduğu sikke her ne kadar tarihsizse de muhtemelen H. 725/ M. 1325 tarihinden sonra darp edilmiştir. Selçuklu Devleti'nin simgesi olarak görülen çift başlı kartal figürünün bu kadar geç bir tarihte kullanılmış olması, damgayı kullananın

⁵⁶ Taş pano, Konya'da İnce Minare Müzesi'nde bulunmaktadır.

⁵⁷ Arık 2000, 88, res. 70.

⁵⁸ Bugünkü Hasankeyf.

⁵⁹ Bugünkü Diyarbakır.

⁶⁰ W. F. Spengler - W. G. Sayles, *Turcoman Figural Bronze Coins I, The Artuqids*, Lodi, Wisconsin 1992, 42-49, 53-56.

⁶¹ O. Sarıoğlu, "Selçuklu Süslemelerinde Çift Başlı Kartal Motifi ve Mesud II'ye Ait Bakır Bir Sikke", *Türk Nüsmatik Derneği Bülteni* 37-38 (2002), 50-54

⁶² Arık 2000, 78, res. 55

kendisini Selçuklu tahtının varisi olduğunu göstermeye yönelik olabilir. Karamanoğulları'nın Konya darplı bakır sikkelerindeki çift başlı kartal figürü göz önüne alındığında, bu damga da Karamanoğulları tarafından Konya şehrinde vurulmuş olmalıdır.

3.3. Keçi, geyik veya ceylan

Türklerde daha önceki dönemlerde dağ keçisi ve geyiğin bir dönem hükümdar sülalesinin damgası olduğu bilinmektedir⁶³. Kubad-Abad'da da üzerinde keçi figürü olan çinilere rastlanmaktadır⁶⁴ (Resim: 5.4). Damgalara baktığımızda, figürlerin çok küçük bir alana sığdırmak zorunda kalındığından dolayı bu hayvanların cinsi tam olarak anlaşılamamaktadır. Bu figürlerin, keçi olabileceği gibi geyik veya ceylan olma olasılıkları da vardır. Hinrichs konuyla ilgili yaptığı çalışmalarda erkek keçinin Türkçe'deki karşılığı olan "teke" kelimesinden yola çıkarak bu damganın Hamidoğulları'nın bir kolu olan Teke Beyliği tarafından kullanıldığını, dolayısıyla Antalya taraflarında vurulmuş olması gerektiğini söylemektedir⁶⁵. Evliya Çelebi "teke" isminin keçiden geldiğini söylemesi bu tezi destekliyse de yine de bu iddiaya temkinli yaklaşmak gerekir⁶⁶. Nitekim Hamidoğulları'nın kendilerine ait sikkeler üzerinde bu damgalara hiç rastlanmamıştır⁶⁷.

Birinci damga (Resim: 5.1), 7 mm çapında olup üzerinde herhangi bir darp olmayan boş gümüş sikke pulu (1.31 gr, 21/ 22.5 mm) üzerinde yer almaktadır. Üzerinde herhangi bir darp olmayan boş veya damgalı sikke pulları yine bu dönemde görülen ilginç bir özelliktir⁶⁸. 7.5 mm ve 7 mm çaplarında olan ikinci ve üçüncü damgalar (Resim: 5.2 ve 5.3) ise İlhanlı Sultanı Hüdabende Muhammed adına darp edilmiş, tarihi ve darp yeri okunamayan gümüş sikkeler (sırasıyla 1.94 gr, 24 mm ve 1.82 gr, 23/ 26 mm) üzerinde bulunmaktadırlar. İkinci damganın çevresinde dairesel bir çerçeve vardır.

3.4. Eşek

Eşek figürünün kimler tarafından ne maksatla sikkeler üzerinde kullanıldığı bilinmemektedir. Akşehir'in tarihine bakıldığında eşek figürünün çok eski zamanlarda dahi kullanıldığı, hatta Nasreddin Hoca ve eşiğiyle ilgili fıkraların hala çok popüler olduğu göz önünde tutulmalıdır. Üstelik yazılı damgalar içinde Akşehir damgası en çok varyasyona sahip olan ve en çok görülen damgalardan birisidir. Yine Kubad-Abad çinilerinde⁶⁹ (Resim: 6.3) ve Selçuklu Dönemi Aspendos çinilerinde⁷⁰ eşek figürüne rastlamak mümkündür. Hem damgalar üzerinde, hem de karşılaştığımız yapı elemanlarında eşek oldukça az görülen bir figürdür.

Birinci damga (Resim: 6.1) 6.5 x 8 mm ebatlarında, köşeleri kırılmış dikdörtgen bir kalıba sahiptir. İlhanlı Sultanı Ebu Said adına Sinop'da darp edilmiş tarihi okunamayan gümüş bir sikke (1.72 gr, 24/ 25 mm) üzerinde yer almaktadır. Figür biraz bozuk kazınmış olmasına rağmen uzun

⁶³ Esin, 88-89

⁶⁴ Arık 2000, 112, res. 144

⁶⁵ J. Ch. Hinrichs, "Blank Coins from Anatolia", *Oriental Numismatic Society Newsletter* 154 (1997), 13-14.

⁶⁶ Ş. Tekindağ, "Teke-Eli ve Teke-Oğulları", *İstanbul Üniversitesi Tarih Enstitüsü Dergisi*, S. 7-8 (1977)'den ayrı basım.

⁶⁷ Y. İzmirli, *Hamidoğulları Beyliği Paraları*, İstanbul 1999.

⁶⁸ Hinrichs 1997.

⁶⁹ Arık 2000, 116, res.149.

⁷⁰ S. Okay, *Antalya Müzesindeki Aspendos Çinileri*, Ankara Üniversitesi, D.T.C.F. Sanat Tarihi Bölümü, Yayımlanmamış Lisans Tezi, Ankara 1985, lev. 5, res. 8-12.

kulakları ve uzun kuyruğu bunun eşek olduğunu göstermektedir. Zamanında daha kıymetli bir hayvan olduğu için bunun katır olabileceği ihtimali de vardır.

İkinci damga (Resim: 6.2) 7.5 mm çapında olup, üzerinde herhangi bir darp olmayan boş gümüş sikke pulu (1.68 gr, 23 / 25 mm) üzerinde yer almaktadır. Bu damgadaki figür şüphe götürmez bir şekilde eşektir.

3.5. Portreler

Birinci damga (Resim: 7.1) 6 mm çapında olup, İlhanlı Sultanı Hüdebende Muhammed adına Ladik'de⁷¹ darp edilmiş tarihsiz, gümüş bir sikke (1.64 gr, 22/ 25 mm) üzerinde yer almaktadır. İkinci damga (Resim: 7.2) ise 7.5 mm çapında olup, Memlûk Sultanı Nasır Nasreddin Muhammed adına darp edilmiş tarihsiz ve darp yeri olmayan, gümüş bir sikke (1.50 gr, 22 / 23.5 mm) üzerinde yer almaktadır.

Bu tip damgalar daha önceden bilinmekte olup, yine Anadolu'da Hıristiyanlar tarafından basılmış olduğu düşünülmekteydi. Ancak, Artuklu ve Selçuklu dönemi bakır sikkeler incelendiğinde Bizans tarzı büstlerin sıkça kullanıldığı görülmektedir.

Daha erken bir tarihte vurulmuş olan birinci damgada figürün başında herhangi bir başlık olup olmadığı anlaşılamamaktadır. Ancak, ilk kez yayınlanan dairesel bir çerçeve içinde yer alan ikinci damgada ise başlık net olarak görülmektedir. Kubad-Abad çinilerinde benzeri başlığa sahip figürler bulunmaktadır⁷²(Resim: 7.3 ve 7.4). Bu sebeple bu damgaların Beylikler tarafından kullanıldığı anlaşılmaktadır.

3.6. Şahinle avlanan avcı

Damga (Resim: 8.1) 8 mm çapında olup oldukça fazla varyasyona sahiptir. Buradaki damga İlhanlı Sultanı Ebu Said adına darp edilmiş tarihi ve darp yeri okunamayan, gümüş bir sikke (1.36 gr, 21/ 22.5 mm) üzerinde yer almaktadır. Söz konusu damga, 1981 yılında Kürkman/ Diler tarafından yayınlanan "Alaiye Paraları" isimli kitapta AL-32 sıra numarasıyla yer alan sikkenin üzerinde de bulunmaktadır.⁷³ Kitabın yazarları damgayı süvari olarak nitelendirmişlerdir. Ertesi yıl aynı sikke Cüneyt Ölçer tarafından yayınlanan "Karamanoğulları Beyliği Madeni Paraları" kitabında Krmn 41 numarayla yer almıştır⁷⁴. Ölçer damga hakkında herhangi bir açıklama yapmamıştır. Hinrichs'e göre⁷⁵ damga Kilikya'da Ermeniler tarafından vurulmuştur.

Damga Karamanoğulları'nın egemenlik bölgesinde çıkan gümüş sikkelerin üzerinde tek başına veya diğer damgalarla birlikte yer almaktadır. Konuyla ilgili yaptığımız çalışmada en geç H. 730 tarihinde darp edilmiş bir sikkede aynı damgayı tespit edebildik. Şüphesiz üzerinde tarih bulunmayan sikkeler göz önüne alındığında bu tarih daha ileriye gidebilir. Ne zaman kullanılmaya başlandığını söylemek mümkün gözükmesi de H. 730 yılı ve / veya sonrasında da kullanılmıştır.

Avcılık, Selçuklular ve devamı niteliğindeki Beylikler Devri'nde önemli bir saray uğraşısıdır. Bu dönemde şahin ve diğer avcı kuşların özel bir şekilde eğitildiği ve çok değerli bir armağan olarak kabul gördüğü bilinmektedir. Özellikle Selçuk sanatına bakıldığında av sahnelerinin çoklukla yer aldığı her türden esere rastlanabilir. Av sahneleri Selçuklu sanatında bina süsleme

⁷¹ Bugünkü Denizli.

⁷² Arık 2000, 140-141, res.193 ve 195.

⁷³ G. Kürkman - Ö. Diler, *Alaiye Paraları*, İstanbul 1981, 58. Damganın üzerine vurulduğu sikke, oldukça siliktir. Ancak Ebu Sa'id tip C (mihraplı tip) olmalıdır.

⁷⁴ Ölçer 1982, 60.

⁷⁵ J. Ch. Hinrichs, *14. yüzyılda Anadolu'da Kesilmiş Sikkeler Üzerindeki Sürsarj* isimli neşredilmemiş çalışma.

elemanlarından, mezar taşlarına ve günlük kullanılan eşyalara kadar geniş bir kullanım alanı bulmuştur. Bu eserlerde avcılar tek başlarına veya atlı olarak görülür. Sol ellerinde büyük bir avcı kuşu tutarlar. Başta sarık veya başlık vardır. Yüz detayları seçilmez. Genellikle avcının silahı yoktur⁷⁶. Damgayla olan benzerlikleri açısından seçtiğimiz çarpıcı iki örnekten birisi Konya Alaeddin Sarayı'ndan çıkan bir çini⁷⁷ (Resim: 8.2) ile güneydoğu Anadolu kaynaklı bir çelik aynadır⁷⁸ (Resim: 8.3).

Damgada da, bahsedilen eserlerde olduğu gibi atlının bir elinde avcı kuşu, diğer eliyle de atın dizginini tuttuğu net olarak görülmektedir. Bütün bu benzerlikleri ve çıkış yerini de göz önüne alarak damganın, kendilerini Selçuklu tahtının varisi olarak gören Karamanoğulları tarafından kullanıldığını ve "şahinle avlanan avcı" olarak adlandırılmasının daha doğru olduğu inancındayız. Sonuç olarak sikkeler üzerindeki vurulan damgalarla ilgili düşüncemiz, damgaların Selçuklu kültür ve sanatının devamcısı olan Beylikler tarafından kullanılmış olduklarıdır.

⁷⁶ G. Öney, *Anadolu Selçuklu Mimari Süslemesi ve El Sanatları*, Ankara 1992.

⁷⁷ Öney 1992, 129, res. 83. Çini şu anda, İstanbul Çinili Köşk Müzesi'ndedir.

⁷⁸ Öney 1992, 225, res.148. Topkapı Sarayı Müzesi envanterinde bulunan ve Artuklu bölgesinden gelme olasılığı yüksek olan söz konusu çelik ayna, 2001 Ekim ayında Yapı ve Kredi Bankası tarafından düzenlenen *Alaeddin'in Lambası, Anadolu'da Selçuklu Çağı Sanatı ve Alaeddin Keykubad Sergisi*'nde de teşhir edilmiştir.



Resim 1.1.



Resim 1.2.



Resim 1.3.



Resim 1.6.



Resim 1.4.



Resim 1.5.



Resim 2.1.



Resim 2.2.



Resim 2.3.



Resim 2.4.



Resim 2.5.



Resim 2.6.



Resim 3.1.



Resim 3.2.



Resim 3.3.



Resim 3.4.



Resim 3.5.



Resim 3.6.



Resim 3.7.



Resim 3.8.



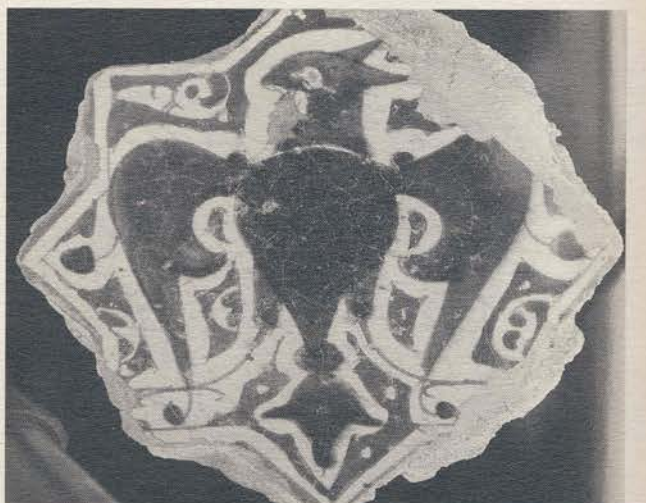
Resim 4.1.



Resim 4.2.



Resim 4.3.



Resim 4.4.



Resim 3.7.



Resim 3.8.



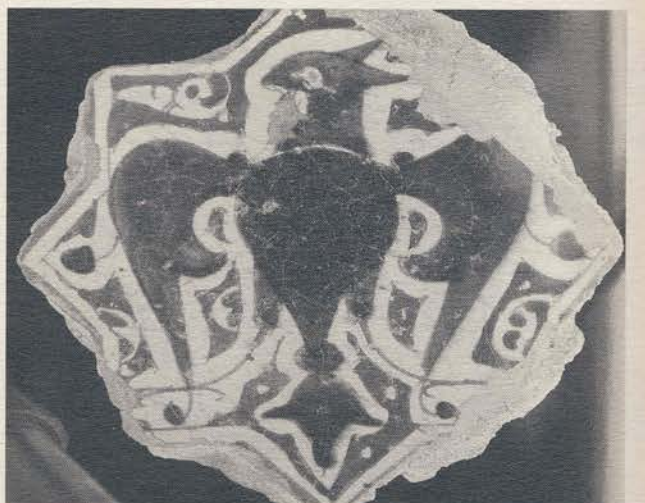
Resim 4.1.



Resim 4.2.



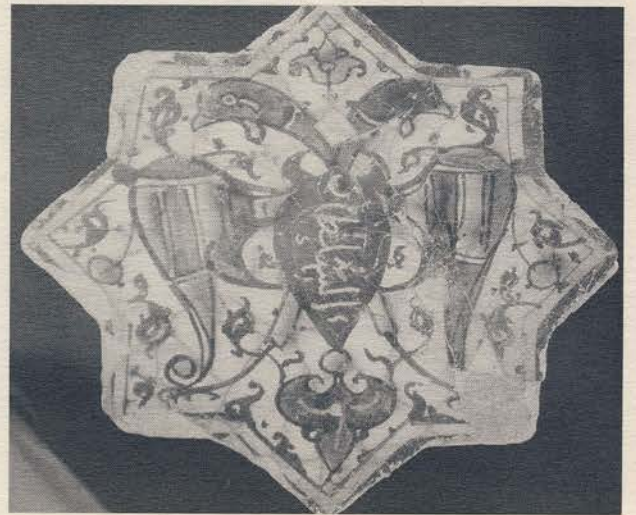
Resim 4.3.



Resim 4.4.



Resim 4.5.



Resim 4.6.



Resim 5.1.



Resim 5.2.



Resim 5.3.



Resim 5.4.



Resim 6.1.



Resim 6.2.



Resim 6.3.



Resim 7.1.



Resim 7.2.



Resim 7.3.



Resim 7.4.



Resim 8.1.



Resim 8.2.



Resim 8.3.