

İZZET  
GÜNDAĞ KAYAOĞLU  
HATIRA KİTABI  
MAKALELER



TÜRKİYE ANIT ÇEVRE TURİZM DEĞERLERİNİ KORUMA VAKFI



# Batı Anadolu Bölgesinde Bulunan Bizans Dönemi Bakır Güğümleri

## Oktay Belli

Prof. Dr., İstanbul Üniversitesi Avrasya Arkeoloji Enstitüsü Müdürü, 34459-İstanbul  
e-mail: obelli@istanbul.edu.tr

## Haluk Perk

(M.A), Arkeolojik Eser Koleksiyoncular Derneği Başkanı, Türk Nüvizmatik Derneği Yönetim ve Yayın Kurulu Üyesi, Bahçeşehir Üniversitesi Öğretim Görevlisi, e-mail: hperk@mynet.com

Batı Anadolu bölgesinde yapılan kazılarda bulunan birçok bakır kap kacak arasında güğümler önemli bir yer tutmaktadır. Bunların bir kısmı fazla oksitlenmeden günümüze kadar ulaşabilmiş, büyük bir kısmı ise aşırı oksitlenmeden dolayı tahrip olmuştur. Bu yazıda yayınlayacağımız bakır güğümler, Haluk Perk koleksiyonuna aittir<sup>1</sup>.

Bakırdan yapılan tek kulplu güğümlerin ilk örnekleri ve benzerleri, çok daha yaygın olarak pişirilmiş kil-den yapılmıştır. Bilindiği gibi herhangi bir sıvı taşımaya veya ateşte ısıtmaya yarayan bakırdan yapılmış tek kulplu ve ağzı dar kaplara, güğüm adı verilmektedir<sup>2</sup>. Güğümü ibrikten ayıran en önemli özellik, emzik kısmının olmayışıdır. Osmanlı Devleti döneminde Balkanlar'da ve Anadolu'nun çeşitli kentlerinde bulunan bakırcı atölyelerinde yaygın olarak üretilen benzer biçimli güğümlerin ağız kısmında sıvının kolay dökülmesine yarayan kısa bir gaga bulunur. Diğer kaplarda olduğu gibi, güğümler de çeşitli bü-

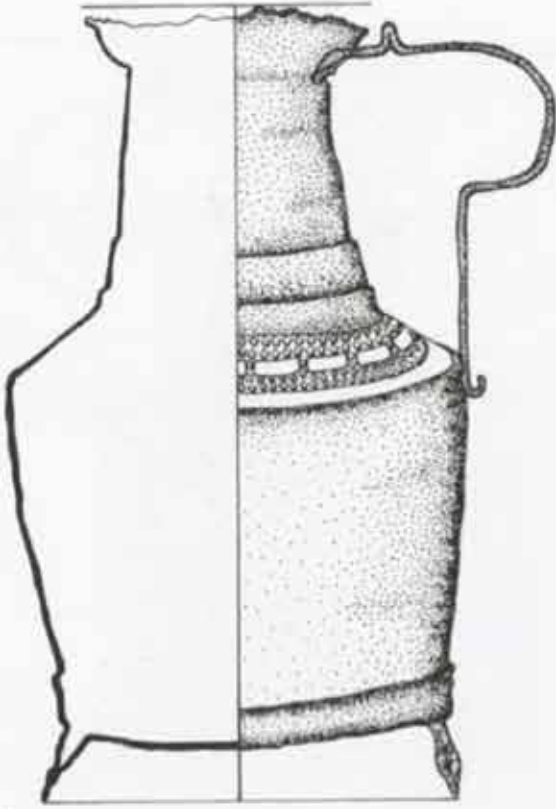
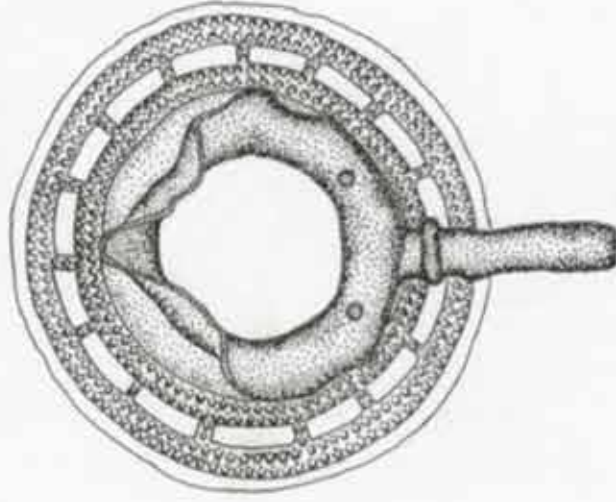
yüklüktedir. Bunlar kullanım amaçlarına göre su, süt, pekmez, yağ ve şarap güğümleri olarak adlandırılabilir. Ancak içinde sıvı taşımaya yarayan güğümler hiçbir zaman kesin bir sınıflandırmaya tabi tutulamaz. Hatta Osmanlı Devleti döneminde olduğu gibi, günümüzde de bakırdan yapılan güğümler bazan şehir adına, bazan da işlevine göre adlandırılmaktadır.

Tıpkı ibrikler gibi, güğümler de bakır bir levhadan dövme tekniği ile yapılmışlardır. Ancak su güğümleri daha büyük olduğundan, bunların yapımında kullanılan demir örsler, ibriklerin yapımında kullanılan örslerden daha değişik ve büyüktür. Boyun kısımları "Korak" denilen örsle yapılır. Diğer parçalarının yapımında ise "Koltuk örsü", "Mengit", "Dip örsü", "Deveboynu" gibi isimler alan örsler kullanılır. Güğümlerin yapımında kullanılan çekiçler de "Çukur çekici", "Toplama çekici", "Perdah çekici" gibi isimler almaktadır<sup>3</sup>.

1 Ajan bir şekilde okside olan ve ezilen çok sayıdaki bakır kap kacak satın alındıktan sonra, onarım ve konservasyon çalışmaları yaptırılarak kurtarılmıştır.

2 Şemseddin Sâmî, *Kamûs-ı Tûkûl*, Dersâdet 1317, 1211

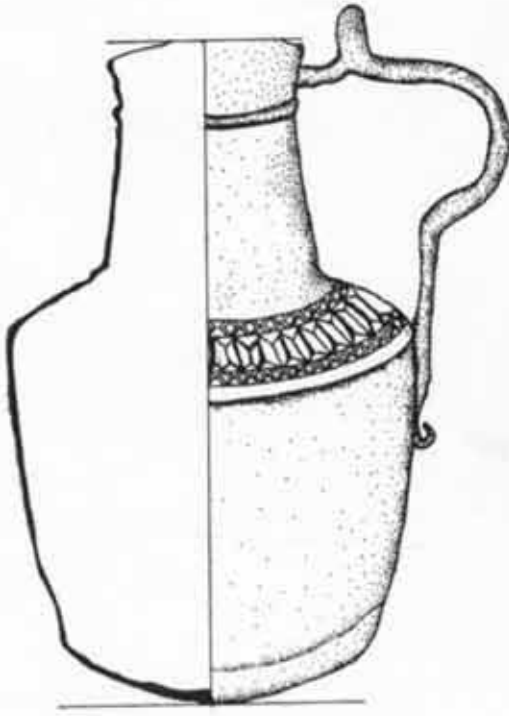
3 G. Kayaoğlu, "Turkish Copper World, 2: Copper Jugs", *Tuning* 65, İstanbul 1971, 48



0 3 6 9 12 15 cm

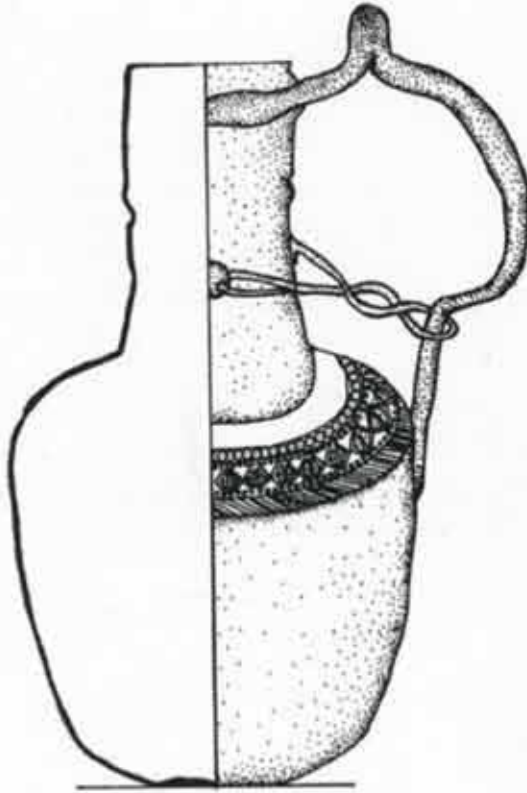


Çizim 2; Resim 2: Yonca ağızlı bakır güğüm  
Envanter nr. : 4842, yükseklik : 52.5 cm., gövde çapı : 27.5 cm., dip çapı : 24 cm., kalınlık : 0.5 cm.



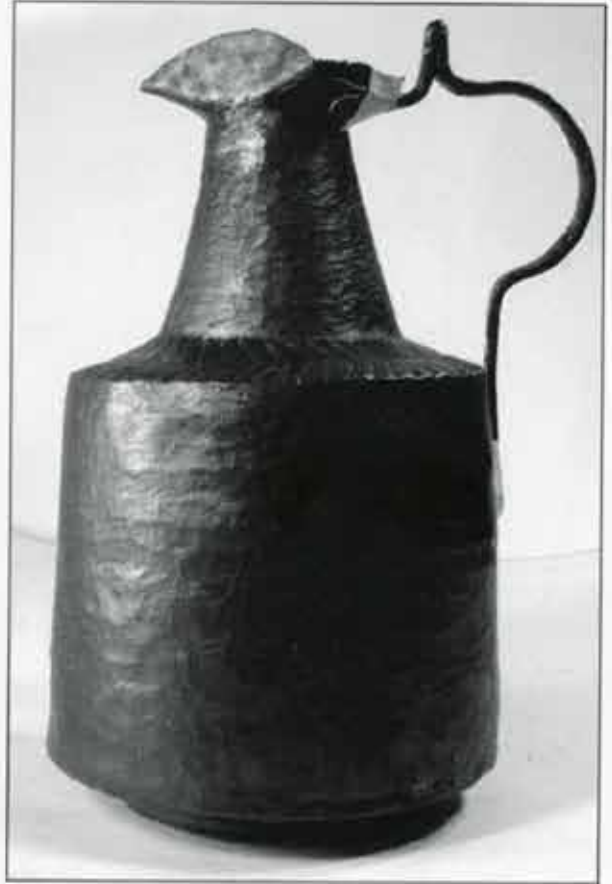
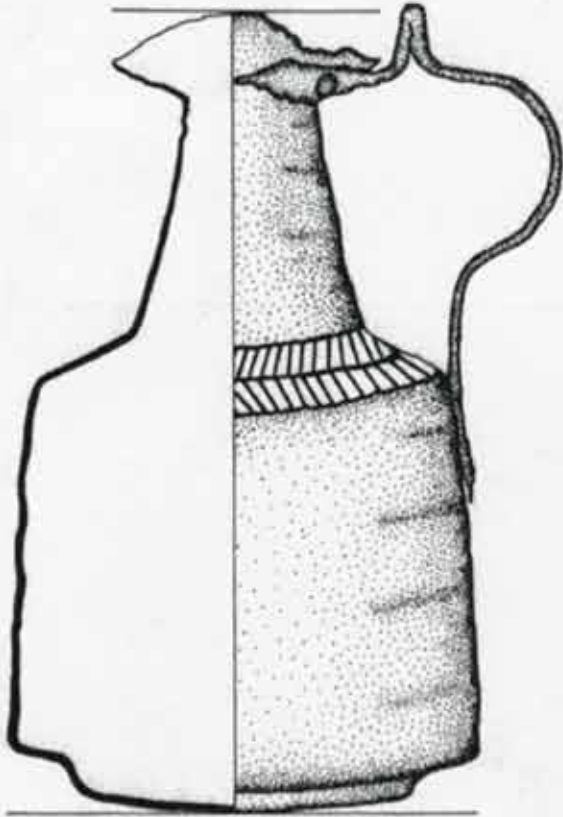
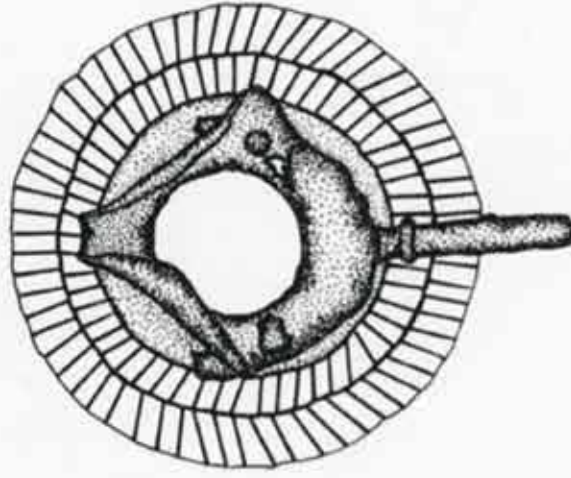
Çizim 5, Resim 5: Kapaksız kalın gümüş

Envanter nr. : 4332, yükseklik : 44.6 cm., ağız çapı : 13.5 cm., gövde çapı : 30 cm., dip çapı : 16 cm., kalınlık : 0.5 cm.



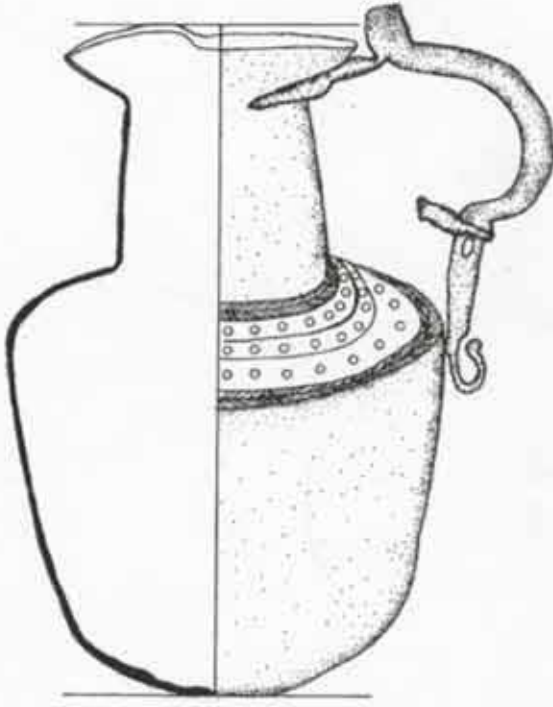
Çizim 6; Resim 6: Kapaksız bakır gümüş

Envanter nr. : 3972, yükseklik : 30 cm., ağız çapı : 6.5 cm., gövde çapı : 18 cm., dip çapı : 17 cm., kalınlık : 0.3 cm.

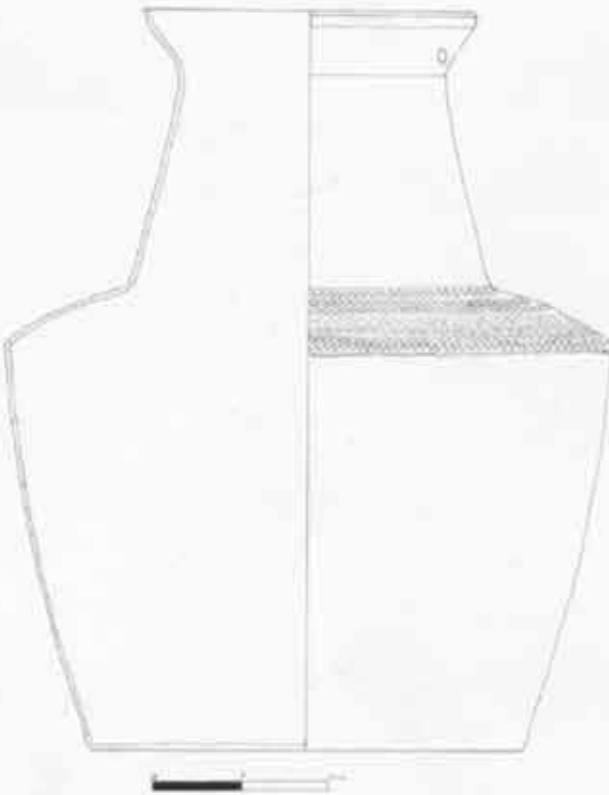


Çizim 4; Resim 4: Yonca ağızlı bakır güdüm  
Envanter nr. : 4334, yükseklik : 26.5 cm., gövde çapı : 16.5 cm., dip çapı : 14 cm., kalınlık : 0.5 cm.





Çizim 1; Resim 1: Yonca ağızlı bakır güğüm  
Envanter nr. : 4331. yükseklik : 43.2 cm., gövde çapı : 28 cm., dip çapı : 27 cm., kalınlık : 0.5 cm.



Çizim 3; Resim 3: Yonca ağızlı bakır güğüm  
Envanter nr. : 4841. yükseklik : 43 cm., gövde çapı : 28.5 cm., dip çapı : 24.5 cm., kalınlık : 0.5 cm.

**4. Copper Jug with a clover mouth** (Drawing: 4; Picture: 4)

|                 |            |
|-----------------|------------|
| Inventory nr.   | : 4334     |
| Height          | : 26.5 cm. |
| Body diameter   | : 16.5 cm. |
| Bottom diameter | : 14 cm.   |
| Thickness       | : 0.5 cm.  |

It has been made of copper by using wrought technique. Although their shapes are the same, they are smaller than the other jugs. It has a shoulder with a sharp profile and there are decorations on the shoulder part. '?'shaped iron handle has been riveted on the neck and body part but the rivet nails have fallen. The hoops base, made of iron, has been oxidized and thus, has been damaged. The thick neck part gets thinner towards the mouth part and ends with a clover shaped mouth. So, the jug resembles the jugs made in the workshops in the cities of Anatolia and The Balkans during the Ottoman Period.

**5. Copper jug without a Lid** (Drawing: 5; Picture: 5)

|                 |            |
|-----------------|------------|
| Inventory nr.   | : 4332     |
| Height          | : 44.6 cm. |
| Mouth diameter  | : 13.5 cm. |
| Body diameter   | : 30 cm.   |
| Bottom diameter | : 16 cm.   |
| Thickness       | : 0.5 cm.  |

It is as large and heavy as the previous jug. The large and cylinder shaped body gets thinner towards the bottom which is large and spherical. However, the iron hoop base on it has fallen, but the trace of the hoop can be seen apparently. The shoulder part does not have a sharp profile; there are adornments

in between the lines, made by line-engraving technique. These patterns make the plain copper body more adorned. The mouth part with a thick and long neck ends with a straight pipe shape. This form can be seen in the jugs and ewers made in Kayseri, Çankırı, Erzincan, Bayburt and Trabzon. The jugs of these cities have similarities with the Byzantine jugs; however a distinctive feature is that they're not adorned and have no lids. As seen in the other jugs, the handle part of it has been made of iron and riveted on the body.

Similar jugs have been manufactured in the workshops of Çankırı, Kayseri, Erzincan, Bayburt and Trabzon during the Ottoman Period.<sup>10</sup> Moreover, the jugs with no lid, made in the workshops in Kayseri, show a surprising similarity with the jugs of Byzantine Period.<sup>11</sup> It is interesting that such jugs are usually named as 'milk jugs'.

**6. Copper jug without a lid** (Drawing: 6; Picture: 6)

|                 |           |
|-----------------|-----------|
| Inventory nr.   | : 3972    |
| Height          | : 30 cm.  |
| Mouth diameter  | : 6.5 cm. |
| Body diameter   | : 18 cm.  |
| Bottom diameter | : 17 cm.  |
| Thickness       | : 0.5 cm. |

It is smaller than the other two jugs. The large, cylinder shaped body gets smaller towards the bottom which is large, bullet shaped and without a base. However, as it happened in the other jugs, the iron hoop base has fallen. The shoulder part does not have a sharp profile; there are decorations in between the lines engraved between the shoulder part and mouth part, using the engraving-line and hammer strokes. The neck part of it is longer and more narrow than the other two jugs. The mouth

10 O. Belli-G. Kayaoglu, *The Development of Turkish Copper-smithing in Anatolia, Copper Beds, Production and Workshops*, Novartis Products Cultural Publications 14, İstanbul 2002, 126 vdd. O. Belli-G. Kayaoglu, *Historical Development*

of Copper-smithing in Trabzon, *Archaeology and Art Publications*, İstanbul 2003, 50vd. pict. 25-29

11 G. Kayaoglu, "Copper Jugs", *Turing* 65, İstanbul 1971, 50

## Copper Jugs Belonging to Byzantium Period were Found in Western Anatolia

Among the several copper pots and pans found during the excavations conducted in Western Anatolian Region, copper jugs occupy an important place. Some of these have reached to the present without being oxidized excessively; however most of them have been ruined due to the excessive oxidation. The copper jugs published in this article belong to Haluk Perk's collection.<sup>1</sup>

The first samples of copper jugs with one handle and the similar ones are widely made of baked clay. As it is known, copper jugs with one handle and narrow mouth/opening are used to carry water or boil water are called.<sup>2</sup> The most important peculiarity that distinguishes a jug from an ewer is that, it has no spout. In the mouth part of similar jugs that were widely produced in the copper workshops in the Balkans and several cities of Anatolia during the Ottoman Period, there is a short beak used for pouring the liquid easily. As seen in other pots, copper jugs are in different sizes, too. These, according to their purpose of use, can be named as water, milk, grape-molasses, oil and wine jugs. However, jugs used to carry a liquid can never be classified decisively. Moreover, as it was in Ottoman Period, even today they are named sometimes according to the name of the city, and sometime according to their functions.

Exactly like ewers, jugs are made of copper plates with hammering technique. But, as water jugs are bigger, the iron anvils used for these are different and bigger than the anvils used for ewers. The neck part is made with an anvil called "KORAK". For the other parts different anvils such as "koltuk örsü", "Mergit", "Dip örsü", and "Deveboynu" are used.

Hammers used for making jugs have also names such as "çukur çekici", "toplama çekici", "perdah çekici".<sup>3</sup>

### 1. Copper jug with a clover mouth (Drawing: I; Picture: I)

|                 |            |
|-----------------|------------|
| Inventory nr.   | : 4331     |
| Height          | : 43.2 cm. |
| Body diameter   | : 28 cm.   |
| Bottom diameter | : 27 cm.   |
| Thickness       | : 0.5 cm.  |

It was made by using copper wrought technique. It is a large, heavy jug with a cylinder body. The bottom is large, spherical bullet shaped and without a base. However, as the bottom is bulled shaped, and as it is seen in the similar jugs, there is an iron hoop base, but this has been damaged. It has a shoulder with a sharp profile/sectional. In this shoulder part inside the lines, there are camber/ridged and circle patterns side by side made by drawing technique. It has a thick and long neck and also has a clover mouth which was shaped by hammering the neck. It is seen that it has no lid. Its handle was made of iron; however it has decayed and rivet nails have fallen, the neck part has broken off.

Since manufacturing of these jugs are easy, jugs with similar shapes have been widely made since The Roman Period in Anatolia. For instance, jugs with similar shapes and kitchen utensils have been found in the excavations in Allianoi. The copper jugs and other pots and pans date back to late Roman Period. Copper ewers with similar shapes have been uncovered in the settlements of late Roman Period. For instance, in a 4th century A. D shipwreck at Yassada<sup>4</sup> and also in the excavatioan in TORBA MONASTERY, similar jugs have been found. With its

1 Several copper pots and pans that were found crushed and oxidized, were restored after a repairing and conservation process.

2 Ş. Sami, *Kamulu-Türk*, Dersâdet 1317, 1211.

3 G. Kayaoglu, "Turkish Copper World, 2: Copper Jugs", *Tuning* 65, İstanbul 1971, 48.

4 G. F. Bass-F. H. Doorninck, "A fourth Century shipwreck at Yassada", *American Journal of Archaeology* 75, 1971, 27-37.



belirgin olarak görülmektedir. Omuz kısmı keskin profilli değildir, buraya çizilen çizgiler arasına çizgi-kazıma tekniği ile bezeme motifleri yapılmıştır. Yapılan bezeme motifleri, sade olan bakırın gövdesini zenginleştirmiştir. Kalın ve uzun boyunlu olan ağız kısmı düz bir boru biçiminde sona ermektedir. Anadolu'da Kayseri, Çankırı, Erzincan, Bayburt ve Trabzon ibrik ve güğümlerinin boyun kısmı da, kalın ve düz bir biçimde sona ermektedir. Bizans güğümü ile benzerlik gösteren bu illerin güğümlerinin bir başka ayrımlı özelliği, bezemesiz ve kapaklı olmalarıdır. Diğer güğümlerde olduğu gibi, bu güğümün de sap kısmı demirden dövme tekniği ile yapılarak gövdeye perçinlenmiştir.

Anadolu'da benzer biçimli güğümler Osmanlı Devleti döneminde Çankırı, Kayseri, Erzincan, Bayburt ve Trabzon'daki atölyelerde üretilmiştir.<sup>10</sup> Hatta Kayseri atölyelerinde üretilen kapaksız güğümler, Bizans dönemi güğümleri ile şaşılacak düzeyde benzerlik göstermektedir.<sup>11</sup> İlginçtir ki bu tür güğümler genellikle "süt güğümü" olarak adlandırılmaktadır.

#### 6. Kapaksız Bakır Güğüm (Çizim: 6; Resim: 6)

|              |           |
|--------------|-----------|
| Envanter nr. | : 3972    |
| Yükseklik    | : 30 cm.  |
| Ağız çapı    | : 6.5 cm. |
| Gövde çapı   | : 18 cm.  |
| Dip çapı     | : 17 cm.  |
| Kalınlık     | : 0.3 cm. |

Diğer iki güğümden daha küçüktür. Geniş, silindirik biçimli gövde, dip kısmı doğru biraz daralmaktadır. Dip kısmı bombeli, geniş ve kadesizdir. Ancak diğer güğümlerde olduğu gibi, bunun demir bir çemberden yapılan kaidesi düşmüştür. Omuz kısmı keskin profilli değildir, omuz kısmı ile ağız kısmı arasına çizilen çizgiler arasına, kazıma-çizgi ve çekiç dar-

beleriyle bezeme motifleri yapılmıştır. Böylece bakır sadelikten kurtulmuştur. Boyun kısmı, diğer iki güğümün boynundan daha uzun ve dardır. Ağız kısmı yine düz bir boru biçiminde sona ermektedir. Sap kısmı demirden dövme tekniği ile yapılmıştır ve diğer iki güğümün sapına kıyasla daha sağlamdır. Perçin çivileri kopmamıştır. Demir sap, gövde ve ağız kısmına çivilerle perçinlendiği gibi, boyun kısmına da bir şerit ile bağlanmıştır. Böylece ağır güğümün taşınması çok daha kolay olmuştur.

Osmanlı Devleti döneminden günümüze değin Anadolu'da üretimlerini sürdüren Afyon, Gerede, Kayseri, Çankırı, Erzincan, Bayburt ve Trabzon'daki bakırcı atölyelerinde benzer biçimli güğümler yaygın olarak yapılmıştır. Aradaki en önemli fark, Türk güğümlerinin bezemesiz ve kapaklı olmasıdır.

#### Sonuç

Pişirilmiş kilden ve ahşaptan yapılan çeşitli kaplar, aynı zamanda bakırdan da yapılmıştır. Ancak, Anadolu'da Tunç çağı Antikçağ'dan itibaren bakırdan üretilen çeşitli kap kakak ile mutfak kaplarının sayısı, oldukça fazladır. Üretilen bakır kaplar sayısal olarak fazla olmasının yanı sıra, form olarak da oldukça zengindir. Anadolu'nun Avrupa ve Asya'daki diğer coğrafi bölgelerden ayrılan iki önemli özelliği bulunmaktadır;

1. Çeşitli kentlerdeki bakırcı atölyelerinde oldukça farklı biçimlere sahip kap kakak üretilmesi,
2. Dünyanın en zengin bakırcı atölyelerine sahip olması. İlginçtir ki bu iki özellik Eskiçağ'dan günümüze değin varlığını sürdürmektedir.

Bizans dönemine ait olan bakır güğümlerin biçimleri bizim için çok önemlidir. Çünkü bakır güğümler, Geç Antikçağ ve Roma dönemi güğümleri ile Osmanlı Devleti dönemi güğümleri arasında bir köprü görevini sürdürmüştür. Böylece Geç Antikçağ'dan günümüze değin geçen süre içinde Anadolu'da üre-

10 O. Belli-G. Kayaoğlu, *Anadolu'da Türk Bakırcılık Sanatının Gelişimi, Bakır Yatakları, Üretimi ve Atölyeleri*, Novartis Ürünleri Kültür Yayınları 14, İstanbul 2002, 126 vcd.; O. Belli-G. Kayaoğlu, *Trabzon'da Türk Bakırcılık Sanatının Tarihsel Gelişimi*

*The Historical Development of Coppermithing in Trabzon*, Arkeoloji ve Sanat Yayınları, İstanbul 2003, 50 vd., Resim 25-29

11 G. Kayaoğlu, "Copper Jug", *Tuning* 65, İstanbul 1971, 50

**1. Yonca Ağzılı Bakır Güğüm** (Çizim: 1; Resim: 1)

|                |          |
|----------------|----------|
| Envanter nr. : | 4331     |
| Yükseklik :    | 43.2 cm. |
| Gövde çapı :   | 28 cm.   |
| Dip çapı :     | 27 cm.   |
| Kalınlık :     | 0.5 cm.  |

Bakırdan dövme tekniği ile yapılmıştır. Geniş, silindirik biçimli gövdeli, büyük ve ağır bir güğümdür. Dip kısmı, bombeli, geniş ve kadesizdir. Ancak dip kısmın bombeli olması, diğer benzer biçimli güğümlerde olduğu gibi demirden yapılmış çember bir kaidenin olduğunu göstermektedir, ancak çember kaide tahrip olmuştur. Keskin profilli bir omuza sahiptir. Omuz kısmında çizgiler arasına çizgi tekniği ile balık sırtı ve yan yana daire motifleri yapılmıştır. Kalın ve uzun boyunlu olup yonca ağzıdır. Ağzı kısmı, boynun dövülmesiyle şekillendirilmiştir. Diğer güğümler gibi kapaksız olduğu anlaşılmaktadır. Sap tutamağı demirden yapılmıştır. Ancak demir sap çürüdüğünden perçin çivileri düşmüş ve boynu sarı kısmı kopmuştur.

Yapımı kolay olduğundan, benzer biçimli güğümler Anadolu'da Antikçağ'dan beri yaygın olarak üretilmiştir. Örneğin, Alliano-ı kazılarında benzer biçimli güğüm, mutfak eşyaları ile birlikte bulunmuştur. Bakırdan yapılan güğümü ve diğer kap kacak, Geç Antikçağ'a tarihlenmektedir. Benzer biçimli bakır ibrikler Geç Roma dönemine ait yerleşim merkezlerinde de ortaya çıkarılmıştır. Örneğin, milattan sonra IV. yüzyıla tarihlenen Yassıada Roma batığı kazısı<sup>4</sup> ile Torba Manastırı kazısından benzer biçimli güğüm ortaya çıkarılmıştır. Üzerindeki zinciri ve formu ile benzerlik gösteren Torba Manastırı'ndaki

güğümü ise yine milattan sonra IV - V. yüzyıla tarihlenmektedir.<sup>5</sup> XIII. yüzyıla tarihlenen benzer biçimli güğümler Korint kazılarında da bulunmuştur.<sup>6</sup>

Osmanlı Devleti döneminde Balkanlar ve Anadolu'nun çeşitli kentlerinde üretim yapan bakırcı atölyelerinde benzer biçimli güğümler yaygın olarak üretilmiştir. Örneğin Afyonkarahisar, Denizli, Bolu, Gerede, Kayseri, Kastamonu, Tokat, Çankırı ve Trabzon'da üretilen bakır güğümler, Geç Antikçağ, Roma ve Bizans dönemi güğümleri ile yüzeysel de olsa benzerlik gösterirler.<sup>7</sup> Yukarıda sözünü ettiğimiz kentlerin bakırcı atölyelerinde üretilen güğümlerin Geç Antikçağ, Roma ve Bizans dönemi güğümlerinden ayrılan en önemli özelliğinin başında çan gövdeli ve kapaklı olmaları gelmektedir. Hatta Afyonkarahisar bakırcı atölyelerinde üretilen iki tür güğümden biri armut gövdeli ve kaideli, diğeri de kapaklı ve düz gövdelidir. Bizans güğümüne benzeyen bu ikinci tür güğümü de, "Düz Güğüm" olarak adlandırılmaktadır.<sup>8</sup>

**2. Yonca Ağzılı Bakır Güğüm** (Çizim: 2; Resim: 2)

|                |          |
|----------------|----------|
| Envanter nr. : | 4842     |
| Yükseklik :    | 52.5 cm. |
| Gövde çapı :   | 27.5 cm. |
| Dip çapı :     | 24 cm.   |
| Kalınlık :     | 0.5 cm.  |

1 nolu güğüm gibi geniş ve silindirik gövdeli, büyük ve ağır bir güğümdür. Dip kısmı bombeli, geniş ve kaidelidir. Hatta güğümün yüksekliği 44 cm. iken, kadesi ile birlikte 52.5 santimetredir. Demir bir çemberden yapılan kaidenin üçgen biçimli üç ayağı bulunmaktadır. Sökülüp takılan demir kaide, dip

4 G. F. Bass-F. H. Doorninck, "A fourth Century shipwreck at Yassıada", *American Journal of Archaeology* 75, 1971, 27-37

5 A. Özet, "Torba Manastırı Kazısı", *Anıtlar ve Müzeler Genel Müdürlüğü, 12. Müze Çalışmaları ve Kurtarma Kazıları Sempozyumu, (Anadolu Medeniyetleri Müzesi Müdürü Dr. Tuhun Özkan'ın Anısına)*, Kuşadası 2001, 33, fig. 6

6 G. R. Davidson, *Corinth, Results of Excavations Conducted by the American School of Classical Studies at Athens XII, the Minor Objects*, Princeton 1952, 74, lev. 52/559

7 G. Kayaoğlu, "Copper Jugs", *Tümg* 65, İstanbul 1971, 48-53.; O. Belli-G. Kayaoğlu, *Anadolu'da Türk Bakırcılık Sanatının Gelişimi, Bakır Yatakları, Üretimi ve Atölyeleri*, Novartis Ürünleri Kültür Yayınları 14, İstanbul 2002, 126 vdd.; O. Belli-G. Kayaoğlu, *Trabzon'da Türk Bakırcılık Sanatının Tarihsel Gelişimi-The Historical Development of Coppersmithing in Trabzon*, Arkeoloji ve Sanat Yayınları, İstanbul 2003, 50 vd., Resim 25-29

8 G. Kayaoğlu, "Copper Jugs", *Tümg* 65, İstanbul 1971, 50



kısmına yerleştirilmiştir. Osmanlı Devleti döneminde Balkanlar ve Anadolu'nun çeşitli kentlerindeki bakırcı atölyelerinde yapılan çember biçimli kaideler artık demirden değil, tıpkı güğümün orijinal parçası gibi bakırdan yapılmaya başlamıştır. Keskin profilli bir omuza sahiptir. Omuz kısmı üzerine yapılan bezeme motifleri, sade bakıra bir zenginlik kazandırmıştır. Omuz ve boyun kısmı aşırı oksitlendiği için, çürümüştür. Kalın ve uzun boyunlu olup, yonca ağızlıdır. Kabaca “?” biçimli olan sap tutamağı demirden yapılmıştır. Boyun kısmına perçinlenen sap kısmının çivileri düşmüştür.

Daha önce de belirttiğimiz gibi benzer biçimli bakır güğümler Anadolu'da Geç Antikçağ'dan beri formlarında çok küçük değişiklikler yapılarak üretilmiştir.

### 3. Yonca Ağızlı Bakır Güğüm (Çizim: 3; Resim: 3)

|                |          |
|----------------|----------|
| Envanter nr. : | 4841     |
| Yükseklik :    | 43 cm.   |
| Gövde çapı :   | 28.5 cm. |
| Dip Çapı :     | 24.5 cm. |
| Kalınlık :     | 0.5 cm.  |

1 ve 2 nolu güğümler gibi geniş ve silindirik gövdeli, büyük ve ağır bir güğümdür. Büyüklüğü de aynadır. Çok büyük bir olasılıkla diğer güğümler ile aynı atölyede üretilmiştir. Keskin profilli bir omuza sahiptir. Diğer güğümler gibi omuz kısmı üzerine bezeme motifleri yapılmıştır. Demirden yapıldığı anlaşılan sap kısmı düşmüştür. Aynı şekilde dip kısmında bulunan demir bir çemberden yapılan kaide kısmı da oksitlendiği için, tahrip olmuştur. Diğer güğümler gibi kalın bir boyna sahip olan güğümün ağız kısmı, yonca ağızlıdır. Yonca ağızlı olmasından dolayı, içinde bulunan sıvı, çok daha kolay boşaltılabiliyordu. Kalın boyunlu olması Anadolu'da Kayseri, Çankırı, Erzincan, Bayburt ve Trabzon'daki bakırcı atölyelerinde üretilen güğüm ve ibriklerle çok büyük bir benzerlik göstermektedir.<sup>9</sup>

### 4. Yonca Ağızlı Bakır Güğüm (Çizim: 4; Resim: 4)

|                |          |
|----------------|----------|
| Envanter nr. : | 4334     |
| Yükseklik :    | 26.5 cm. |
| Gövde çapı :   | 16.5 cm. |
| Dip Çapı :     | 14 cm.   |
| Kalınlık :     | 0.5 cm.  |

Bundan önceki güğümler gibi bakırdan dövme tekniği ile yapılmıştır. Aynı biçimde olmasına karşın, diğer güğümlerden daha küçüktür. Keskin profilli bir omuza sahiptir ve omuz kısmı üzerine bezeme motifleri yapılmıştır. Demirden yapılan “?” biçimli sap kısmının uçları, boyun ve gövde kısmına perçinlenmiştir. Ancak perçin çivileri düşmüştür. Kaide kısmındaki demirden yapılan çember kısmı da oksitlenerek, tahrip olmuştur. Kalın boyun kısmı ağza doğru daralmakta ve yonca biçimli bir ağızla sonuçlanmaktadır. Güğüm bu haliyle Osmanlı Devleti döneminde Balkanlar ve Anadolu'daki çeşitli kentlerdeki bakırcı atölyelerinde üretilen güğümlere daha çok benzemektedir.

### 5. Kapaksız Bakır Güğüm (Çizim: 5; Resim: 5)

|                |          |
|----------------|----------|
| Envanter nr. : | 4332     |
| Yükseklik :    | 44.6 cm. |
| Ağız çapı :    | 13.5 cm. |
| Gövde çapı :   | 30 cm.   |
| Dip çapı :     | 16 cm.   |
| Kalınlık :     | 0.5 cm.  |

Bundan önceki güğüm gibi büyük ve ağırdır. Geniş ve silindirik biçimli gövde, dibe doğru biraz daralmaktadır. Dip kısmı geniş ve bombelidir, ancak demirden çember biçiminde bir kaide yapılarak takılmışsa da, düşmüştür. Yalnız kaide kısmında çemberin izi

9 O. Belli-G. Kayaoğlu, *Anadolu'da Türk Bakırcılık Sanatının Gelişimi, Bakır Yatakları, Üretimi ve Atölyeleri*, Novartis Ürünleri Kültür Yayınları 14, İstanbul 2002, 126 vcd.; O. Belli-G. Kayaoğlu,

*Trabzon'da Türk Bakırcılık Sanatının Tarihsel Gelişimi-The Historical Development of Coppermithing in Trabzon*, Arkeoloji ve Sanat Yayınları, İstanbul 2003, 50 vd., Resim 25-29.



timlerini sürdüren bakırcı atölyelerinin ürettikleri güğümlerin geçirmiş oldukları biçimsel değişiklikler kolayca izlenebilmektedir. Osmanlı Devleti döneminde çeşitli kentlerdeki bakırcı atölyelerinde üretilen güğümler kapaklı ve bezemesiz olmaları ile oldukça sadedir. Bu sadelik diğer mimari yapıların bezemeleriyle de büyük bir uyum içindedir.

shape and chain, the jug found in Torba Monastery has similarity and dates back to 4-5 century A. D.<sup>5</sup> Some other jugs dating back to 13th century have been uncovered in Korint excavations.<sup>6</sup>

Jugs with similar shapes were widely manufactured in the copper workshop in various cities of Anatolia and the Balkans during the Ottoman Period. For example, jugs manufactured in Afyon Karahisar, Denizli, Bolu, Gerede, Kayseri, Kastamonu, Tokat, Çankırı and Trabzon have similarity with those of the late Roman Period.<sup>7</sup>

The most important feature that distinguishes these jugs made in the workshops of above mentioned cities, from the jugs of Late Roman Period and Byzantine Period is that, their bodies are shaped like a large bell and they have lids. Even of the two jugs made in Afyon Karahisar copper workshops, one is shaped like a pear and with base, the other has a flat body and a lid. The latter one is named as 'Düz Güğüm'.<sup>8</sup>

## 2. Copper jug with a clover mouth (Drawing: 2; Picture: 2)

|                 |            |
|-----------------|------------|
| Inventory nr.   | : 4842     |
| Height          | : 52.5 cm. |
| Body diameter   | : 27.5 cm. |
| Bottom diameter | : 24 cm.   |
| Thickness       | : 0.5 cm.  |

It is a large, heavy jug with a cylinder body. The bottom is large, spherical and has a base. the height of the jug is 44cm, but with its base, it is 52. 5cm. The iron hoopbase, which can be dismantled, has three bases in triangle shape. The hoop bases made in the work-

shops in the various cities of Anatolia and the Balkans, are no more made of iron but of copper, the same as the original part of the jug. It has a shoulder with a sharp profile. The decorations on the shoulder part make the plain jug more adorned. Since the shoulder and the neck part of it were oxidized excessively, they were decayed. '?' shaped handle of it was made of iron. The rivet nails of the handle have fallen.

As it was mentioned earlier, copper jugs with similar shapes have been manufactured in Anatolia since late Roman Age, only with small changes in their shapes/forms.

## 3. Copper Jug with a clover mouth (Drawing: 3; Picture: 3)

|                 |            |
|-----------------|------------|
| Inventory nr.   | : 4841     |
| Height          | : 43 cm.   |
| Body diameter   | : 28.5 cm. |
| Bottom diameter | : 24.5 cm. |
| Thickness       | : 0.5 cm.  |

It is a large, heavy with a cylinder body, and size exactly like The jugs no. 1-2. Most probably, it was manufactured in the same workshops. It has a shoulder with sharp profile. The handle part which seems to be made of iron, has fallen off. Again, the iron hoop base have been ruined due to oxidation. Like other jugs, this jug with a thick neck has a clover mouth which enables the liquid to be poured more easily. Having a thick neck shows great similarity with the jugs and the ewers manufactured in the copper workshops in Kayseri, Çankırı, Erzincan, Bayburt and Trabzon.<sup>9</sup>

5 A. Özet, 'Excavations in TORBA MONASTERY', Directorate of Monuments and Museums, 12th Symposium on Museum works and saving Excavations (As a comemoration of Dr. Turhan Özkay, Head of the Museum of Anatolian Civilizations), Kuşadası 2001, 33, fig. 6

6 G. R. Davidvon, *Corinth, Results of Excavations Conducted by the American School of Classical Studies at Athens XII, the Minor Objects*, Princeton 1952, 74, lev. 52/539

7 G. Kayaoglu, 'Copper jugs', *TURING* 65, İstanbul 1971, 48-53. O. Belli-G. Kayaoglu, *The Development of Turkish Copper-smithing in Anatolia, Copper Beds, Production and Work-*

*shops*, Novartis Products Cultural Publications 14, İstanbul 2002, 126 vdd. O. Belli-G. Kayaoglu, *The Historical Development of Copper-smithing in Trabzon*, Archaeology and Art Publications, İstanbul 2003, 50vd, pict. 25-29

8 G. Kayaoglu, 'Copper Jugs', *Turing* 65, İstanbul 1971, 50

9 O. Belli-G. Kayaoglu, *The Development of Turkish Copper-smithing in Anatolia, Copper Beds, Production and Workshops*, Novartis Products Cultural Publications 14, İstanbul 2002, 126 vdd

O. Belli-G. Kayaoglu, *Historical Development of Copper-smithing in Trabzon*, Archaeology and Art Publications, İstanbul 2003, 50vd, pict. 25-29

part, again ends with a straight pipe shape. The handle has been made by hammering technique and it is more interesting than the handles of other two jugs. The rivet nails have not fallen. The iron handle has been riveted both on the body and the mouth and also tied on the neck-part. Thus, carrying the heavy jug is easier.

Similarity jugs have been widely manufactured in the copper workshops in Afyon, Gerede, Kayseri, Çankırı, Erzincan, Bayburt, Trabzon in Anatolia since the Ottoman Period. The most important difference is that Turkish jugs have no decorations and lid on them.

### **Conclusion**

Various pots and pans made of baked clay are also made of copper. The number of copper pots and pans and other kitchen utensils manufactured in Anatolia since the Bronze Age, are quite a lot.

Besides their number, they are rather varied in shape, too. There are two important features of Anatolia that distinguish it from the geographical regions in Europe and Asia.

1-The pots and pans made in the workshops in several cities, have various shapes.

2-It has the richest copper workshops. It is interesting that these two features have existed since the Antiquity.

The shapes/forms of copper jugs belonging to the Byzantine Period are very important for us. Because these copper jugs have continued to function as a bridge between the Ottoman jugs and the jugs of Period and Late Antiquity Period. Thus, throughout the period, changes in the forms of these jugs made in the workshops in Anatolia since Late Antiquity Age can easily be observed. As the jugs manufactured in several workshops of Anatolia during the Ottoman Period had no decorations but lids, they were quite plain. This plainness has great harmony with the decorations of other architectural structures, too.