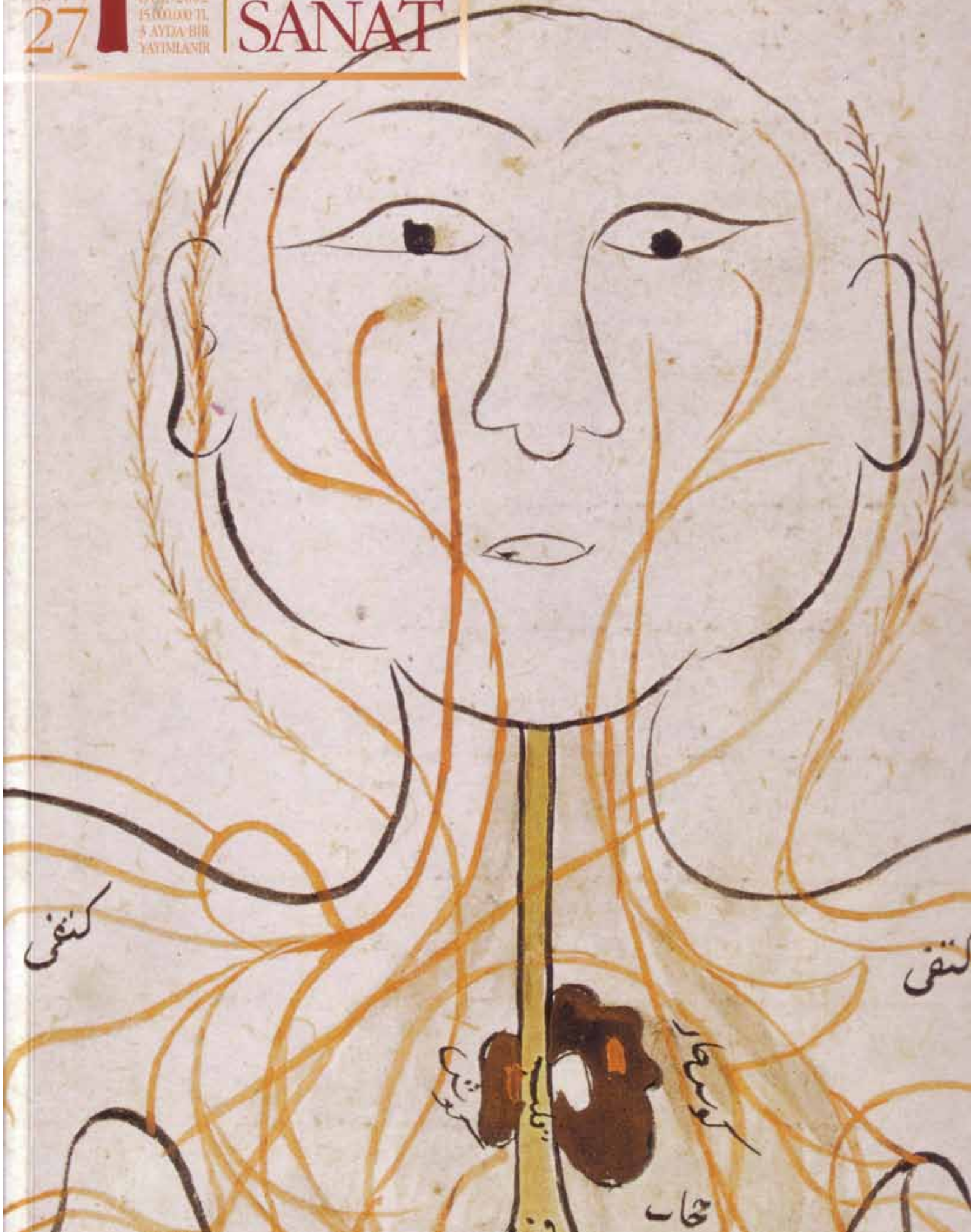


SANAT
KÜLTÜR
ANTİKA

SAYI
27

GENİŞ: 2002
150.000 TL
3 AYDA BİR
YAYIMLANIR

TIP VE SANAT



HALÛK PERK KOLEKSİYONUNDAN
ANTİK DÖNEM TIP ÂLETLERİ

HALÛK PERK

FOTOĞRAFLAR
BAHADIR TAŞKIN



Kan alma kabı.
Bronz.
Halûk Perk Koleksiyonu.

Arkeolojik eserler üzerinde dikkatli gözlemler yapıldığında mutfak eşyalarından tıp âletlerine kadar tümünün formlarının, günümüzde kullanılan eşyalara nedenli çok benzediklerini kolaylıkla görebiliriz. Birçok hekim arkadaşşıma koleksiyonumda bulunan yaklaşık ikibin yıllık antik tıp âletlerini gösterdiğimde çok şaşırıldıklarına, bu âletlerin bu kadar eski olduklarına inanmadıklarına şahit oldum. Gerçekten kullanım amacı değişmeyen antik dönem tıp âletlerinin, yapıldığı materyallerin dışında, formlarının da aynı kalması, insanoğlunun gereksinimlerini belirlerken ne kadar işlevsel çözümler ürettiğini gösterir.

Antik çağda en önemli sağlık tanrısı Asklepios'tur. Tanrı simgesi (attribute) de sopaya sarılı bir yılanıdır. Bu simge günümüzde modern tıbbın simgesi olmaya devam etmektedir. Yılan her yıl deri değiştirmesi nedeniyle yeniden doğuşun, yenilenmenin en güçlü sembolüdür. Sağlığın diğer simgeleri de köpek ve horozdur.

Tıpta büyüü reddetme nedeni, faydasız olmasının dışında, genellikle tehlikeli uygulamalar içermesidir. Ancak, muskanın (amulet), telkinin doğrudan etkisi olmasa da, umut yoluyla hastayı daha mutlu etmesi ve psikolojik yardımının olması da göz ardı edilmemelidir. Her türlü telkin ve modern tıp birbiriyle paralel ilerlemektedir.

Yazılı kaynaklar

Antik yazılı kaynaklarda hekimlerin özelliklerinin nasıl olması gerektiği, operasyonların nasıl yapılacağı ve hangi âletlerin nasıl kullanılacağı, operasyonlarda

kullanılacak âletler ayrıntılı olarak anlatılmaktadır. Nitekim, hekim olmamasına rağmen önemli bir tıp kitabı yazmış olan Romalı yazar Celsus, ideal cerrahı şöyle tanımlar; *"Bir cerrah genç olmalı ya da yaşlılıktan çok gençliğe yakın olmalıdır; elleri güçlü ve sağlam olup asla titrememeli, sol elini de en az sağ eli kadar iyi kullanmalı; gözleri keskin, rubu cesur olmalı, bastasını iyileştirmeyi isteyecek kadar merhametli olmalı ama onun baykırlarına bakıp çok bızlı ya da gereğinden az kesmemelidir, bütün çığlıklar onun duyularını hiç etkilemiyormuş gibi işi neyi gerektiriyorsa onu yapmalıdır."* (Celsus, De Medicina VII, Prooemium, 4)

Koruyucu hekimlik, doktorun işinin önemli bir kısmıydı, çünkü tedavi amaçlı yaklaşımlar güvenli sayılmazdı. Celsus'a göre, Hippokrates'tan sonra tıp, diyet, farmakoloji ve cerrahi olmak üzere üç dala ayrılmıştır. Diyet geniş anlamıyla egzersizi, banyoyu, gevşemeyi de içine almaktaydı. Öncelikle diyet ve ilaç uygulaması işe yaramazsa, son çare olarak cerrahi müdahaleye başvurulurdu. Bu cerrahi müdahale içinde de koterizasyon (dağlama) en son uygulanan yöntem olarak görülse de, Roma ve Ortaçağ'da çok yaygın olarak kullanılmıştır. Kansız bıçak olan koterin başarısı, büyük oranda verdiği ısıyla enfeksiyonu azaltmasına bağlıdır. *"İlaçların iyileştirmediğini, bıçak iyi eder, bıçağın iyileştirmediğini koter iyileştirir; koterin iyi edemediği ise tedavi edilemez."* diyen (Aphorisms VII, 87) Yunan tıbbının öncüsü Hippokrates'in bu ifadesi, dönemin

tedavi yöntemlerini de göstermektedir. Ameliyattan sonra enfeksiyon kapma riski, hekimlerin itibarı açısından her zaman düşündürücü olmuştur.

Tedavi şekilleri ve âletler

Antik dönemde tanımlı yapılan bu tedavi şekilleri günümüz tıbbının uygulamalarıyla da aynıdır. Bitkilerden ilaç elde edip bunu hasta üzerinde uygulayan hekim, aynı zamanda eczacılık görevini de üstlenmiştir. İlk grup tedavideki (dahili tedavi) ilaç uygulaması daha çok yara içlerine olmaktadır. İlacın uygulaması bir boru ile üfleyerek veya bir âlet (strigilis, spatül, damlalık) yardımı ile akıtmak şeklinde olabilir. Bu grupta kullanılan âletler havan ve eli, ilaç karıştırma tablası, hassas terazi, ağırlık, ilaç ölçü kaşığı ve diğer kaşıklar, spatül, süzgeç, kepçe, şişeler ile kaplardır. Bu grup âletlerin günümüzde kullanılan âletlerden hemen hemen hiçbir farkı yoktur.

Bunlar, birçok ilacın bazı olan hayvansal yağlar ve balmumuyla doldurulmuş cam ve seramik çanaklar, kayganlaştırıcı olarak kullanılan zeytinyağının bulunduğu şişeler ve sıklıkla ilaçlara katılan şarap, su, süt ve bal içeren kavanozlar gibi âletlerdir.

Cerrahi âletler

İkinci grup dahili tedavi, operasyonlardır ve kullanılan âletler, cerrahi âletler grubuna girer. Bunlara örnek olarak neşter, forseps (pens, cımbız), cengel, sondalar, keski, koter (dağlama âleti), iğne, kemik elevatörü (kaldıraç) ve âlet kutularını sayabiliriz.



İlaç havanı ve eli.
Mermer.
İÖ 2000'den önceki yıllar.
Anadolu buluntusu.
Halik Perh Koleksiyonu.



İlaç karıştırma kabı.
Mermer.
Roma dönemi.
Akhisar, Manisa.
Halik Perh Koleksiyonu.

İlaç havanı, eli ve ilaç karıştırma kabı.

Taş.

Tunc çağı (?).

Halûk Perle Koleksiyonu.



Merhem kutuları.

Bronz ve kemik.

Roma dönemi.

Trakya buluntusu.

Halûk Perle Koleksiyonu.

Kırıkları eski yerine getirme, kürtaj, katarakt ameliyatı, diş çekimi, altınla sağlam dişlere köprü yapılması, bazı uzuvların bedenden kesilip atılması ve bunların yerine yapay uzuvlar takılması, kafatası kemiginin kesilerek bir parçanın çıkarılması (trepensasyon) gibi başarılı ve karmaşık operasyonlar yapılmaktaydı. Hatta, kafatası ameliyatından sonra hastanın uzun süre yaşayabildiği, kesilen kemiklerin uzamasından anlaşılmaktadır. Ayrıca bu dönemde sık karşılaşılan bir durum olan okla yaralanmaların sonrasında, oku bedene girdiği yerden çıkarmak için yapılan değişik operasyonların da özel tip âletlerle yapıldığı bilinmektedir.

Kan alma yöntemleri

Yunan-Roma tıbbında sık kullanılan bir yöntem de kan almaktır (flebotomi). Bunun bilinen tüm

hastalıklarda, özellikle de vücuttaki maddelerinin sıkışması, fazlalığı ya da çürümesi sonucu oluşanları iyileştireceği ya da en azından hafifleteceğine inanılmaktaydı. Ayrıca, bir yaranın kanamasını durdurmak için kullanılan en sık uygulama da yarayı başka bir yerden kanatma yöntemidir. Kan alma, emme gücüyle vakum oluşturarak sağlanmaktadır. Kan alma kabının içine yanan bir kumaş parçası atılarak, ağzı hemen vücuda yapıştırılır. Bazı durumlarda bu emme kapları yerine sülükte kullanılmıştır.

Roma çağında savaşların çok olması tıp ve cerrahinin ilerlemesine katkıda bulunmuştur. Bu dönemde uzman hekimler artmış ve kullanılan âletler daha fazla işlerlik kazandırılarak gelişmeye başlamıştır.

Cerrahinin gelişmesi ve başarısı için öncelikle insan anatomisinin iyi



Damalak ve karıştırıcılar
Cam ve kemik
Roma dönemi
Trakya buluntusu
Halûk Perî Koleksiyonu



Cerrahi amaçlı kullanılan çeşitli keskiiler.
Bronz.
Roma ve Bizans Dönemi(?)
Halilê Perk Koleksiyonu.

bilinmesi gerekliydi. Cerrahi girişim öncesinde iyi araştırma ve analiz yapmak gerektiği için çeşitli sondalar ve âletler geliştirildi. Ayrıca, hastalıkların teşhisi ve cerrahinin sağlıklı uygulanabilmesi için ölü hayvan ve insanların kesilerek (disseksiyon) anatomilerinin incelenmesi yoluna gidilmiştir. Öyle ki, bir dönem hastalıkların daha iyi anlaşılması için hayvanların ya da insanların araştırma amacıyla canlı olarak kesilmesi de (viviseksiyon) uygulanan bir yöntemdir. *"Canlı iken kesilmiş insanlar, kralın emriyle bapisten getirilmiş suçlulardı ve henüz nefes alırken doğanın gizlediği organları gözlemek mümkün olmuştu. Bu, birçok insanın savunduğu gibi, suçluların idamının zalim bir yolu değildir, bu sayede ileride birçok suçsuz insanı kurtaracak tedbirler bulabiliriz.* (Celsus, De Medicina Prooemium, 23-6). Bu canlı kesimler, o dönemlerde de, daha sonra da tıp adamları arasında sıkça tartışılmıştır. Celsus bu sorunu hakkında düşüncelerini *"Canlı insan vücudunun açılması hem zalimce hem de gereksizdir. Ölümün açılması ise araştırmacılar için şarttır."* diye özetlemektedir.

Anatomi bilgisinin eksik olması dışında antik dönemde cerrahinin karşılaştığı diğer büyük sorun ise anestezidir. Uyuşturucu ve ağrı kesici olarak haşhaş kapsülü, adam otu, ban otu, şarap gibi maddeler kullanılmaktaydı. Bu bitkilerin insan bedeni üzerindeki uyuşturucu ve sakinleştirici etkileri kısa süreli olduğundan ameliyatlarda oldukça hızlı yapılması gerekmiştir. Bu zorunluluk da, cerrahi girişimin de kalitesini olumsuz yönde etkilemekteydi. Gerçek anestezinin ortaya çıktığı 1846 yılına kadar bu uygulama devam etmiştir.



İlaç karıştırma tablası üstünde
taç karıştırma çubuğu ve spatül,
kılız ve bronz.
Roma dönemi.
Halilî Perî Koleksiyonu.



Nester sapları.
Bronz.
Roma dönemi.
Halilî Perî Koleksiyonu.



Hekimlerin uzmanlaşması

Antik kaynaklarda, göz, kulak, diş hastalıkları, fituk, mesane taşı, katarakt ameliyatlarından; diyetisyenler, hidroterapistler, ateşle ilgilenen (ateşin başı başına bir hastalık olduğuna, bedenin hastalığa karşı gösterdiği tepki olmadığına inanılırdı) doktorlar, fistül ve anal şikayetlerle ilgilenen doktorlar, ebeler ve jinekologlardan söz edilmektedir. Bu açıklamalardan hekimlerin belli hastalıklarda uzmanlaştığını anlamaktayız. Bununla birlikte, birçok uzmanın bir arada olmasını sağlayan İskenderiye Tıp Merkezi dışında bir kurum bulunmuyordu. Ancak, bazı hekimler birkaç konuda uzmanlaşabiliyorlardı.

Bronz çağından önce tıp âletleri obsidyen, çakmak taşı, kemik veya fildişinden yapılmaktaydı. Bu çağda ağırlıklı olarak demir, bakır, bronz kullanılmıştır. Bunların dışında, az miktarda altın, gümüş, kemik, fildişi, boynuz, tahta kullanımına rastlanmaktadır. Âletlerin bazıları dökme, bazıları dövme tekniği ile, bazıları da soğuk işlenmiştir. Parçaları birleştirmek için de kalay ve kurşundan lehimler kullanılmıştır. Günümüze kadar ulaşabilmiş tıp âletlerinin en belirgin özellikleri önemli ölçüde kaliteli yapımlar olmalarıdır. Roma dönemine ait tıbbi âletlerin kalitesi yakın zamana kadar aşılammıştır. Bütün âletler özel bir amaç için üretilmişlerdir. Aynı formda ancak değişik ölçülerde birçok âlet birlikte bulunmuştur. Tek tıp bir kaşıkla, sondayla veya bıçakla yetinilmemiştir. Süslemeler gösteriş amaçlı olsa da bunların bir çoğunun işlevi vardır. Tıp âletlerindeki süslerin, işlemelerin ve hareketlerin belli bir amaçları vardır. Âlet, cerrahın elinin bir uzantısı gibidir ve tutuş kolaylığından, kaymamasına kadar birçok detay düşünülerek yapılmıştır. Tıp âleti bazen yılan formunda, bazen de bir tarafına kutsal köpek veya horoz süslemesiyle yapılmıştır. Bu sayede âletin gücünün arttığına inanılmış,



Kaşık sondalar.

Bronz.

Halilîk Perî Koleksiyonu.

Kulak kaşıkları.

Bronz.

Halilîk Perî Koleksiyonu.



hekime ve hastasına ayrıca güven verilmesi amaçlanmıştır. Birçok hastanın korkusunun da iyi âletlerin kullanılmasıyla aşılabildiğini söyleyebiliriz.

Formlar ve çeşitler

Cerrahi âlet yapan zanaatkarlar hakkında pek az şey bilinmektedir. Sadece bazı zanaatkarların tıp âletleri üzerinde uzmanlaştığını bilmekteyiz.

Günümüzde olduğu gibi antik dönemde de tıp âletleri, genellikle çift taraflı yapılmaktaydı. Birbirlerini tamamlayan, genellikle iki çeşit âlet tek bir sapla birleştirilmişti. Bazen de âletin her iki tarafının da aynı işlevi oluyordu. Ancak, tek taraflı olan âletler de üretilmiştir.

Antik dönemde sonda seti, hekimlerin vazgeçilmez aletlerinin başında gelmekteydi. Çok değişik formda ve çeşitlilikte olan sondalar muayene ve hastalığın teşhisi için adeta günümüzün görüntüleme araçlarının yerine kullanılmaktaydı. Ayrıntılı anatomi bilgisinin olmayışı yüzünden, derinin iç kısımlarını incelemeye kullanılmaktaydı. Celsus, *"Fistülün içine bir sonda sokarak yönünü, derinliğini, kuru mu nemli mi olduğunu anlayabiliriz"* demektedir. Sondalar, aynı zamanda ilaç uygulamaları için de kullanılırdı. Sondaların önemi günümüzde de devam etmektedir. Antik dönem sondaları, formları ve çeşitliliği ile de

Tuvalet seti.

Bronz.

Değişik dönemlere ait.

Haluk Perk Koleksiyonu.

Fare biçimli neşter sapı.

Bronz.

İsma dönemi.

Batı Anadolu buluntusu.

Haluk Perk Koleksiyonu.




günümüz sondalarıyla büyük benzerlikler göstermektedir.

Tıp aletleri formlarında olmasa da işçiliklerinde çağlara göre değişiklik göstermiştir. Bunlara kısaca bakacak olursak;

Yunan Çağı'nda (İÖ 5.yy - İS 2.yy) üstün işçilikle hazırlanmıştır, sadedir ve torna işi süsleme içermezler.

Roma Çağı'nda (İS. 2.yy - İS 5.yy) yine üstün işçilikle hazırlanmıştır, dairesel kabartmalar, yaprak süslemeler içeren bölümleri iyi oranlıdır (ergonomik).

Bizans Çağı'nda (İS 5.yy - 11 yy) orta işçilikle hazırlanmıştır, üzerinde çapraz çizgi, dairesel oyma gibi süslemeler bulunan bölümler arasındaki oranları da orta düzeydedir.

İslamiyet sonrası dönemde (İS. 11. yy' dan sonra) zayıf işçilikle hazırlanmıştır, süsleme içermeyen bakırdan veya yüksek oranda bakır içeren bronzdan yapılmışlardır. 



KAYNAKÇA

Lawrence J. Bliquez, Roman Surgical Instruments and Other Minor Objects in the National Archaeological Museum of Naples, 1994.

Prof. Dr. İler Üzel, Anadolu'da Bulunan Antik Tıp Aletleri, Ankara, 2000, TTK Yayınları.

Ralph Jackson, çeviren Şenol Murnacı, Roma İmparatorluğu'nda Doktorlar ve Hastalıklar, Homer Yayınevi, 1999, İstanbul.

Epilasyon forsepsleri
Bronz
Bizans dönemi
Haluk Perk Koleksiyonu



Koterler
Bronz
Bizans dönemi
Haluk Perk Koleksiyonu